

„ODDAJĄ PIELGRZYMİ HOŁD NA KOLANACH PRZED
KAMIENIEM KTÓREMU WYBUDOWANO KAPLICZKĘ„

CZY KAMIEŃ MOŻE BYĆ „ŚWIĘTY - OT - PYTANIE„



OKAZUJE SIĘ ŻE TAK I MA
POŚWIĘCONĄ KAPLICZKĘ

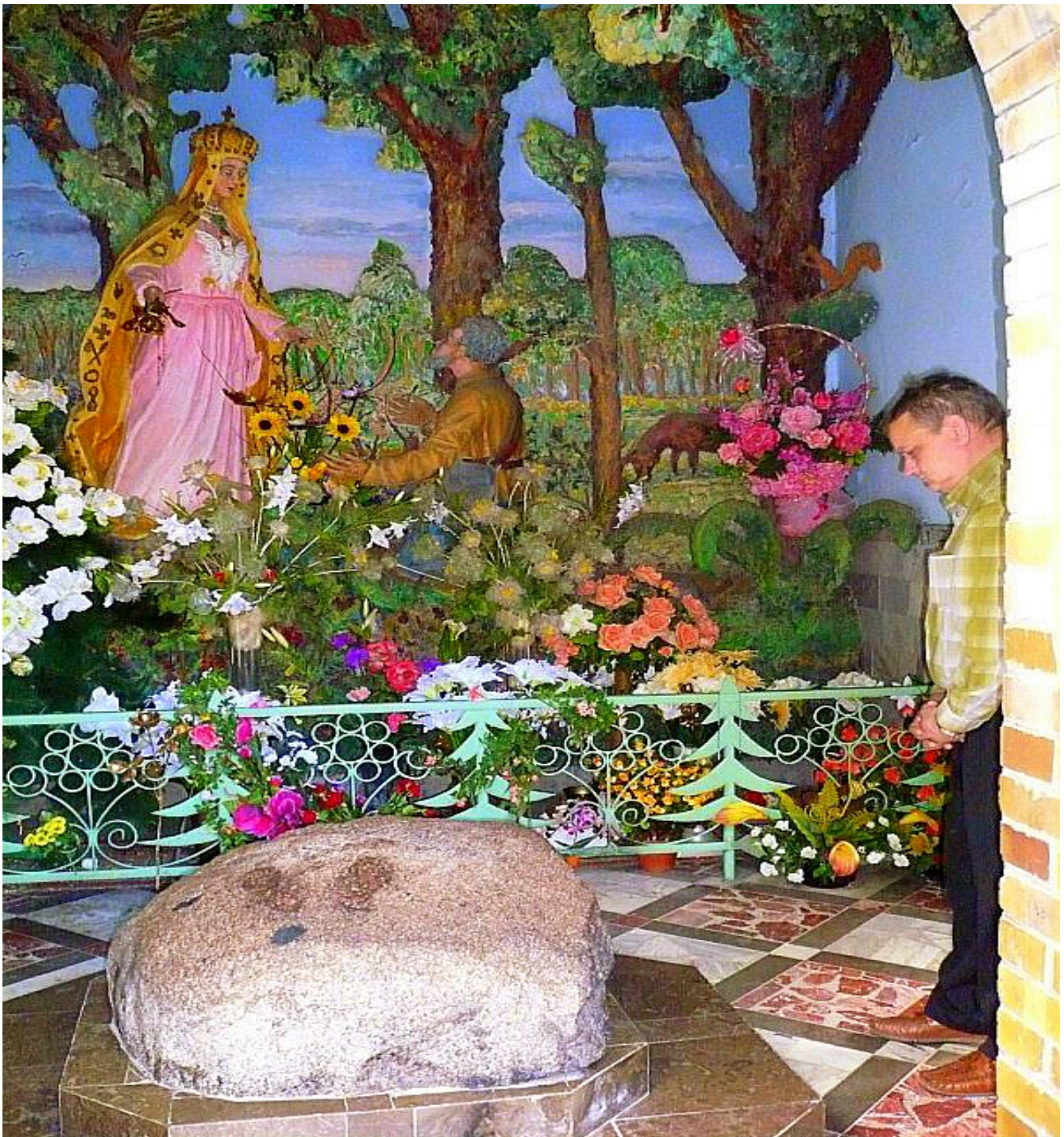
I tak zjeżdżają się pielgrzymi i muszą oddawać
kamieniowi cześć na kolanach ,zgodnie z napisem
na tabliczce w małej kapliczce poza miasteczkiem.

ŚWIĘTE KAMIENIE W POLSCE

„LICHEŃ KAPLICZKA”

Mała kapliczka za Licheniem gdzie na kolanach oddają
pielgrzymi hołd polnemu kamieniowi -głazowi.

CUDOWNE MIEJSCA GDZIE SPŁYWAJĄ NA GODNYCH LUDZI ŁASKI I
DARY ORAZ MOCE NIEWYOBRAŻALNE DLA PRZECIĘTNEO CZŁOWIEKA
SĄ TO BOSKIE I MISTYCZNE PRZERZYCIA DLA WIERZĄCYCH W BOGA.



”ZDJĘCIE CUDOWNEJ KAPLICZKI”

W tej widocznej na zdjęciu malutkiej kapliczce za Miasteczkiem Licheń

gdzie jest zbudowana o gigantycznych rozmiarach Świątynia w oddali od całego zamieszkania ,pielgrzymi Ci bardziej uduchowieni i godniejsi ,oraz Ci inni ,i chorzy którzy wiedzą o tej skromnej i małej kapliczce, i do niej trafią ,i prosić Będą -Godnie - i z rytem ,O DARY I ŁASKI " to je dostają.



Widok tego ,kamienia wraz z pozosałymi elementami w nim zawartymi -są to odciski ślady stóp , i kilka plam meteorytów , o bardzo łagodnym działaniu.



Prześwietlenie rentgenowskie ,odciśniętych stóp na kamieniu ,wykazało w

sposób jednoznaczny ,że nie jest to jakaś podrobiona forma , tylko fakt:



autentyczny poniżej poziomu odcisniętych stóp ,fale masy kamienia i jego mięsistość nie są wyryte ,tylko łagodnymi falami wstęgowego ugięcia , lekko

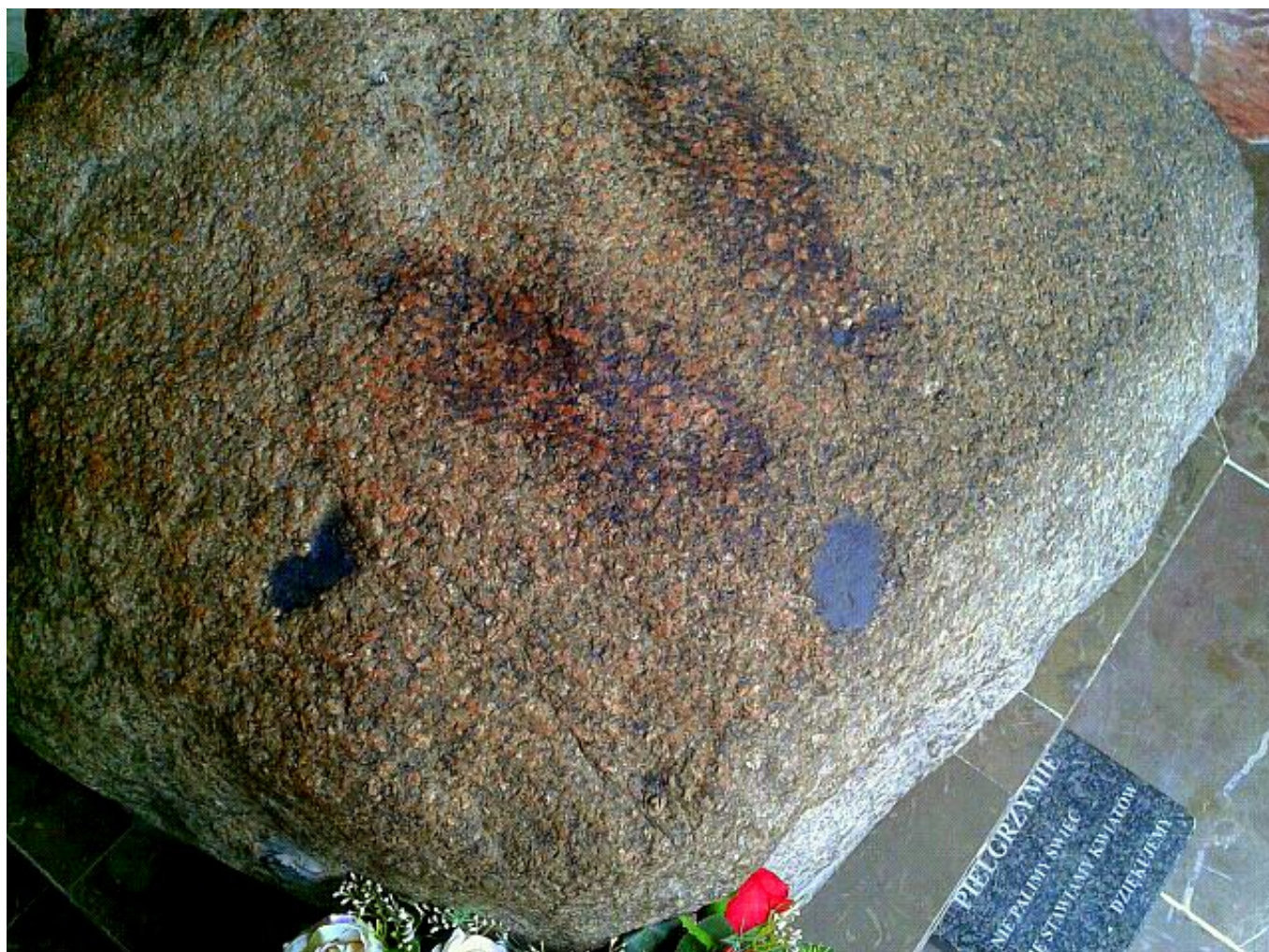


przechodzą warstwa po warstwie w głąb wnętrza kamienia nie naruszając

przy tym jego struktury ,jest to odcisk z ugięciem masy do wnętrza głazu !.



Historia Nam opowiada że na tym kamieniu objawiła się ,pokazując się ,,
-,, MATKA BOŻA ,,i przemawiając zapłakała nad losem narodu Polskiego

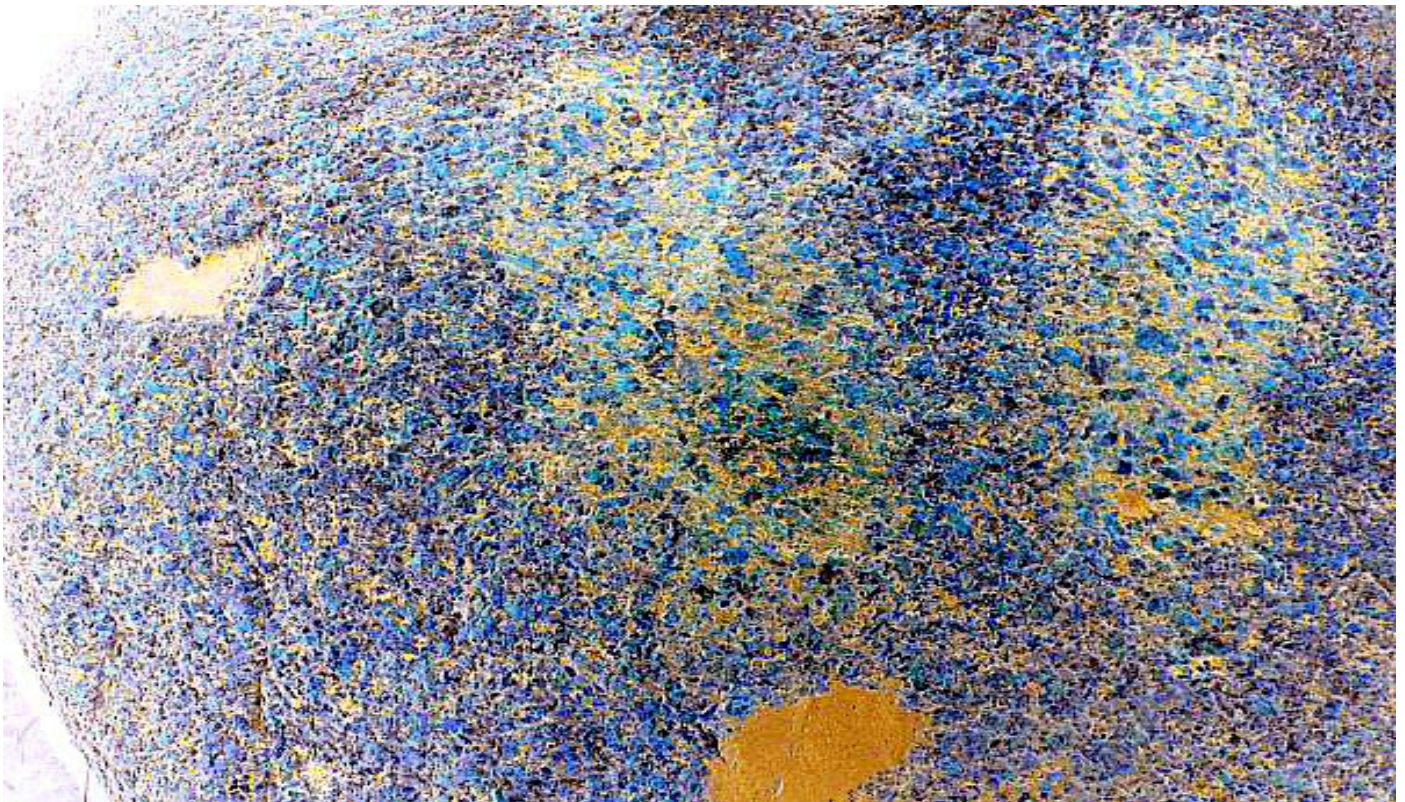


a opadające łzy na kamień zmaterializowały się ,w postaci różnych plam ,
placków meteorytu odmiany metalicznej ,mają one przedziwną łagodnie

płynącą energię ,i emitują ją w sharmonizowany i impulsowo falowy ciąg
poświatowej fali energii miękkiej ,światlistej i o jej miękkim i łagodnym
ich cyklu ,gdzie każdy z tkwiących meteorytów w tym kamieniu ma w foto
pośladowym inną emisję ,jeden platynowo złoty a drugi nadbieli tytanu .



Z przeprowadzonych przeze mnie pomiarów na miejscu i na dzieśięciu



poziomach ,w sposób empiryczny instrumentami elektronicznymi jest

jeden fakt: są to energie bardzo pozytywne i łagodnym szerokim spektrum-



oddziaływania na otoczenie i bezpośrednio na osoby przebywające w otoczeniu nie dalej niż około 5 do 10 centymetrów zmieniają wartości ,życiodajnych sił witalnych- ale w bezpośrednim kontakcie z energiami .



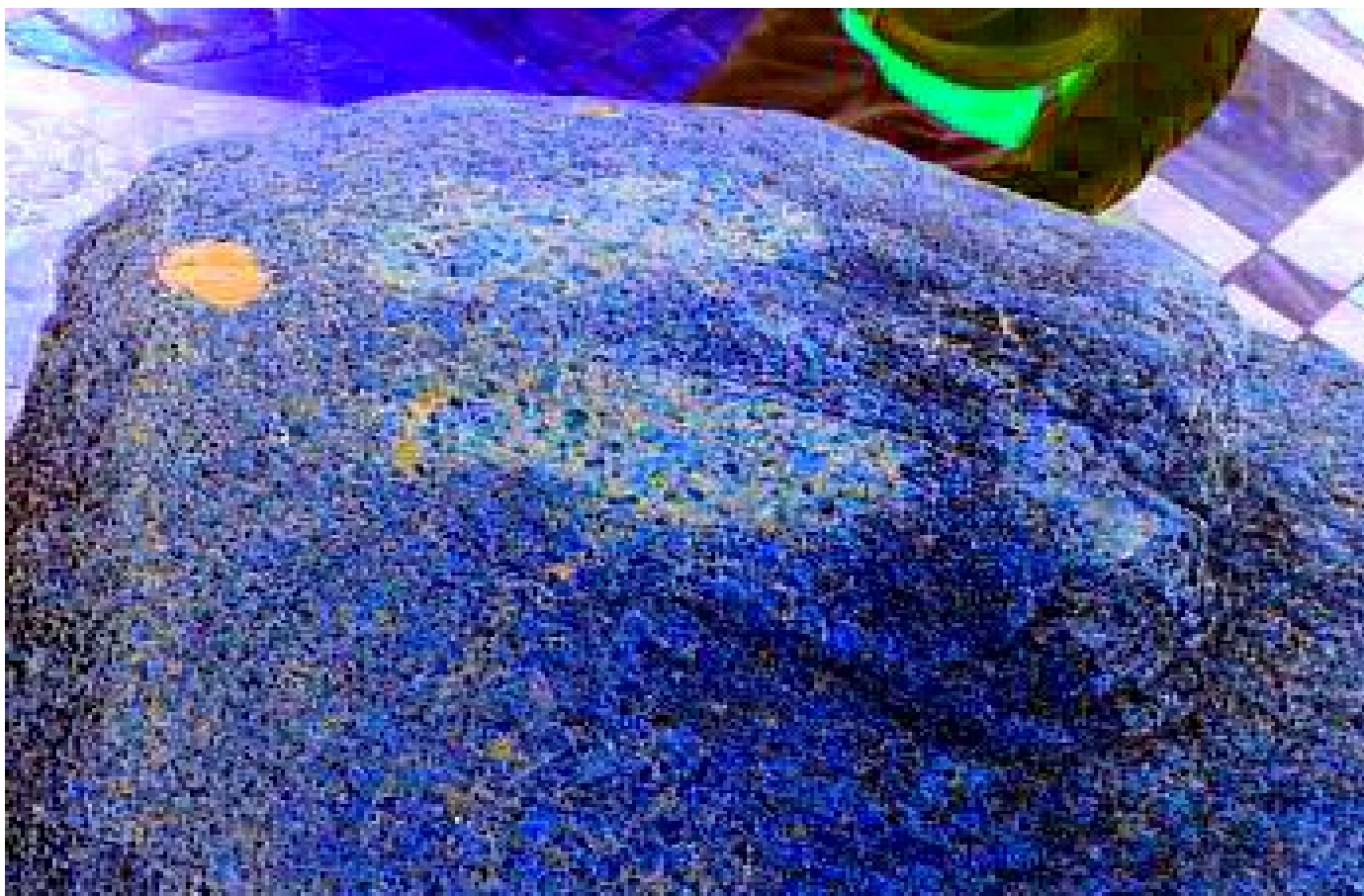
#

I tak duża część przybywających do oddalonego i na uboczu miejsca gdzie

jest Kapliczka nie trafia-bo jest ona za terenem „Główniej Bazyliki Licheń,



A ci co trafią do tej malutkiej i na uboczu -muszą spełnić jeden warunek -



,w tej wybudowanej Kapliczce ,a mianowicie chodzić na kolanach ,bo tak

zaleca regoła opracowana przez Duchowego z Duchowych -osobliwości ,



ktos w tej malutkiej kapliczce zarządził i wszyscy - widzą w niej napis ,i zalecenie aby obchodzić „KAMIEN W TEJ KAPLICZCE „,-na kolanach lub



przemieszczać się zgodnie z kierunkiem wokoło „NIEGO,, ale na kolanach

w hołdzie dla NIEGO TEGO KSMIENIA ,, i tak też to zazwyczaj Wszyscy tu czynią którzy dotarli do tej kapliczki -i nie widziałem nikogo kto by tego

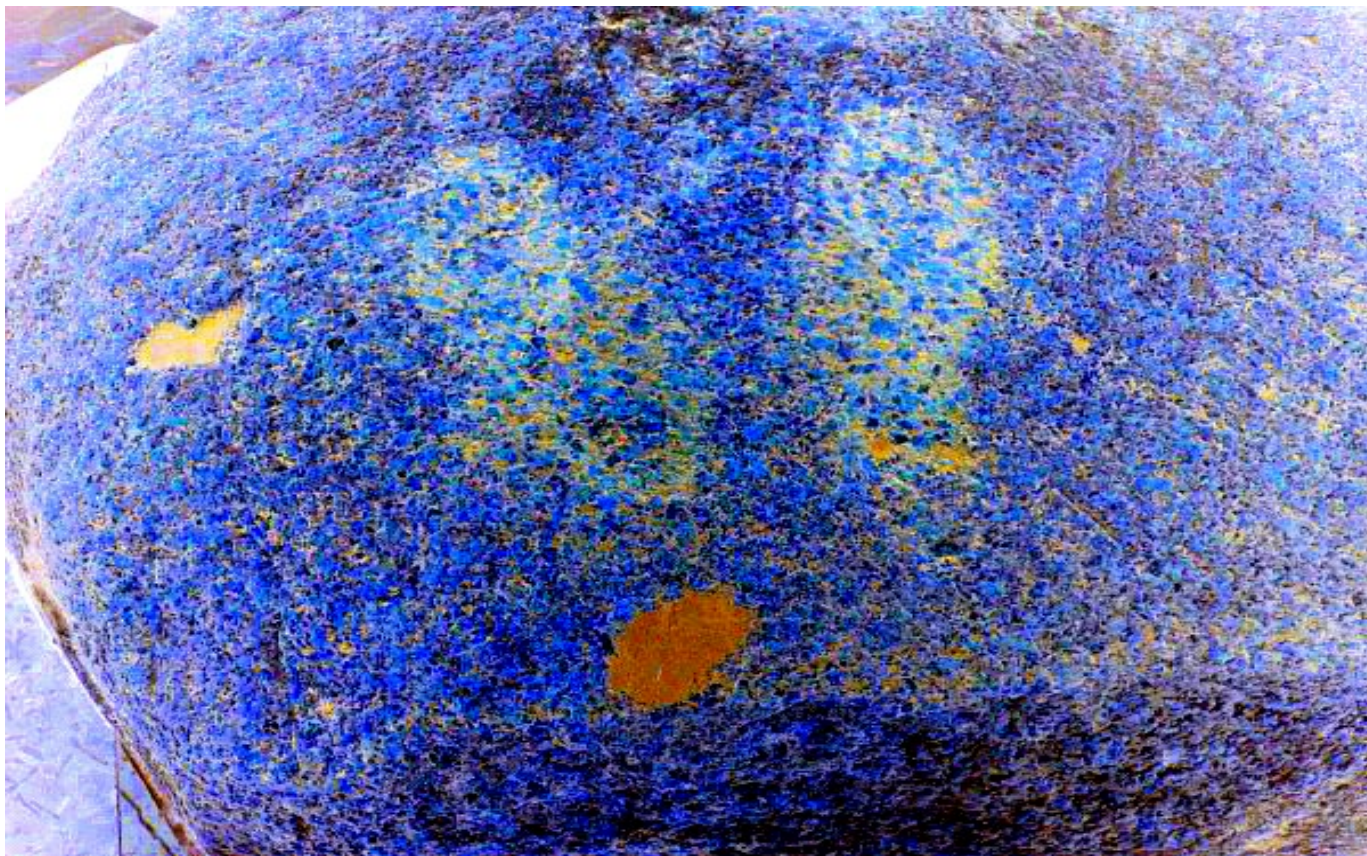


w tym miejscu nie uczynił ,podjeżdżały różne autokary z uczniami i każda -osoba,po ustawieniu się kolejno w rytmie i kolanach obchodziła kamień



Dlatego polecam wszystkim pragnącym doznać -powiedzmy uczyt i przewietrzenia swej duszy ,i ducha zorganizować sobie wyprawę w to

miejsce i dosmaczyć się energiami płynącymi z tego kamienia ,A jak już tam Będziecie to poproście o „Dar I Łaskę dla Siebie Samych ,i dla Waszych Bliskich i waszych Bliźnych -To Jak prosić będziecie w Spokoju ,



Godnie i zachowaniem szacunku ,celebry - Rytu i skupienia jakie w tym miejscu gości wśród osób w Tu -to Możecie uzyskać „TO O CO„- proście .

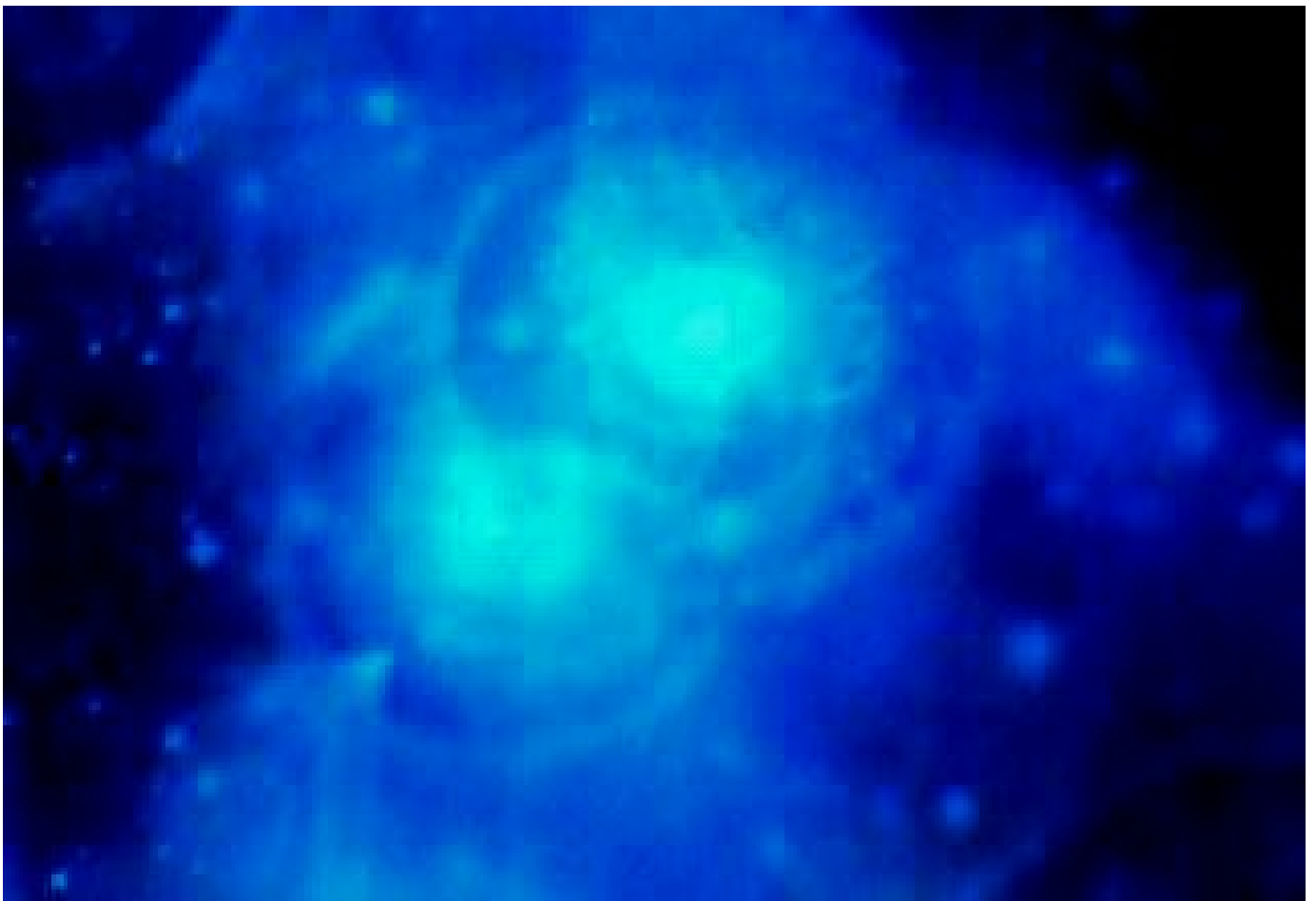


A wielu pielgrzymów ,odwiedzających tą „Kapliczkę z „TYM KAMIENIEM„ -doznało mistycznej podróży i uwolnienia się z pozimów ich marazmu na

poziomie asralnej niemocy ,i wkroczyli w obszary wyższych Wymiarów -



-Wielu przybywa do Katedry Licheńskiej -ale nieliczni tylko trafiają do

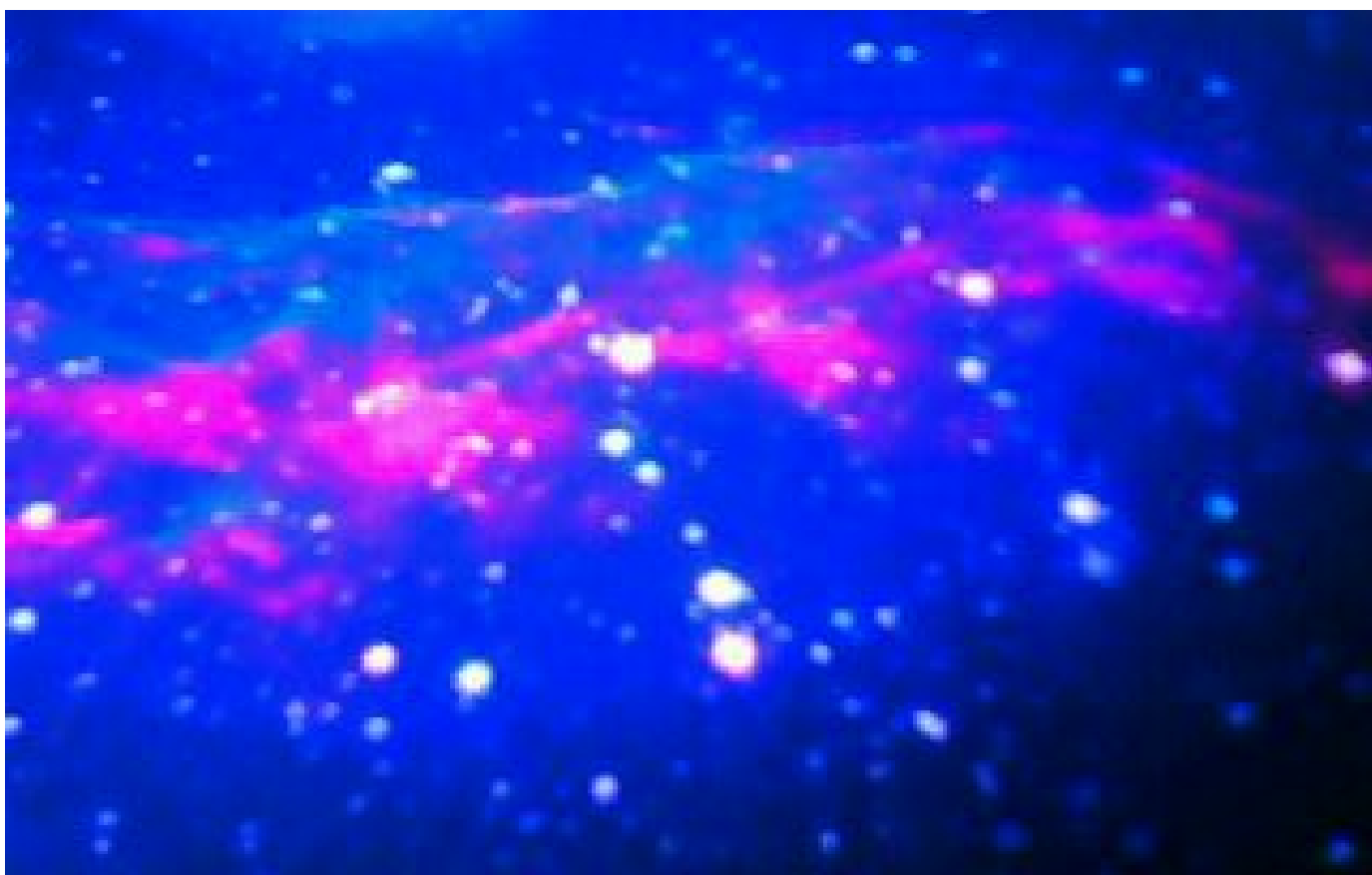


tu zdjęcie zrobione innym sprątem ,ale energii wygenerowanej z jednego

meteorytu tkwiącego w tym i emitowane z Tego -Świętego Kamienia -o energiach tak zadziwiających porównywalnych do tych płynących z



galaktyki w pasie „Oriona„ lub z epicentrum Wszechkosmosu -a generuje ją ten meteoryt o barwie ciemno błękitnej energii lub złoto platynowej w



poświatowych zdjęciach ,natomiast ten drugi mniejszy to czysta energia

nadbieli tytanu lub bieli świata Wszech mocy ,i tak te energie się łączą



razem nad powierzchnią Tego Kamienia ,tworząc wspólnie i harmonijnie



nową formę energii ,lub tryskającego nową formą zdrowia energii ,takiej

podobnej do źródła , ale o paśmie podobnym do barw w tęczy na niebie i



tak ten jedyny w swoim rodzaju „Kamienny Głaz „ z odcisniętymi na nim



kształtami stóp jest chyba jako jedyny w Polsce i na całym Świecie a taką

harmonią energii i pasma tęczy poświaty , i na dodatek -ma „ON,,



Swoją „Kapliczkę „ w której oddaje się mu na kolanach „CZEŚĆ-HOŁD,,-!!



I tak po to są te ze mną zrobione przez moich Bliskich z którymi byłem w LICHENIU -a celem była Kapliczka z Tym Kamieniem ,zdjęcia - żebyście je

tak ot - jako -Sami Sobie pooglądali -i zrozumieli jakie są w Tym Kamieniu
Energie i Godnie i W Sposób Wyjątkowy z nich Kożystali ,ale zachowując



,Takt ,Umiar i nie przesadzili z Pobieraniem „TAM,, - Tych Energii ,bo
można doznać przesyty ,lub nawet efektu Przepalenia się nimi -lub -

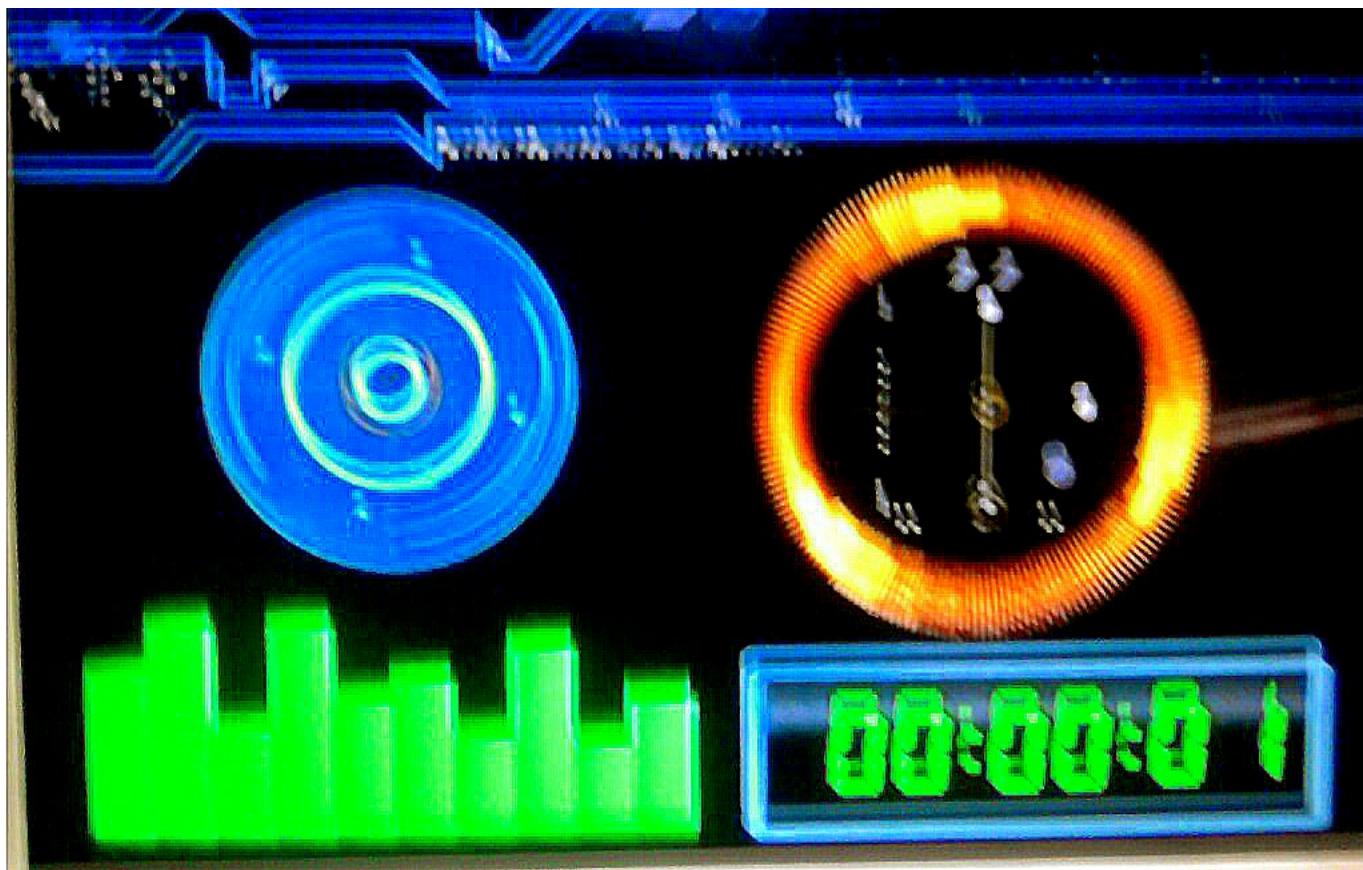


Lewitacji ale bez kontroli , a ten Kamień ,Otwiera Mega Tunel Energii -i
Ci z Was co Lewitują ,mogą podczas sesji pobierania TAM - takich energii

po prostu Odlecieć ,ale jako żywi lub przepaleni ich nadmiarem -i tym
wytworzonym przez Ten Kamień Tunelem -do „TAM„-Amen-z Ziemi ..!!!!



Wykonane przezemnie pomiary powiedzmy ,na początku w zakresie
wartości Energii Kosmicznego Oddziaływania ,przekraczają skale
pomiarowe ,dlatego nie mogliśmy pomierzyć tych Energii -może kiedyś.



Po prostu podczas próby pomiarowej skala pozała najwyższe możliwe

odczyty i następnie się przewinęła i wyzerowała -ustawiając zerowe na niej wartości które się w takiej formie mi wyświetliły kilkakrotnie ,i w obawie przed uszkodzeniem miernika ,zaprzestałem tych pomiarów .



Główny cel prawie wszystkich Pielgrzymów -to „Bazylika Mniejsza,, w Licheniu ,która jest widoczna podczas pogody z bardzo dalekiej odległości



„Drugim zazwyczaj miejscem odwiedzin jest widoczna na zdjęciu ,a zmontowana ,wybudowana z kamieni polnych ,góra -Golgota-ale z przedziwnymi różnorodnymi ciężkimi energiami ,i tu postanowiliśmy coś

zrobić i je przewartościować ,i powstał projekt z „Geoemiterami,, który to miejsce zmieni i przewartościuje ale całościowo , a do kapliczki mało



kto trafia ,a naprawdę warto się wybrać poza obszar „Bazyliki Mniejszej,, po jej Obejrzeniu i po zakończeniu Modlitw Intencyjnych ,wraz z obrazem

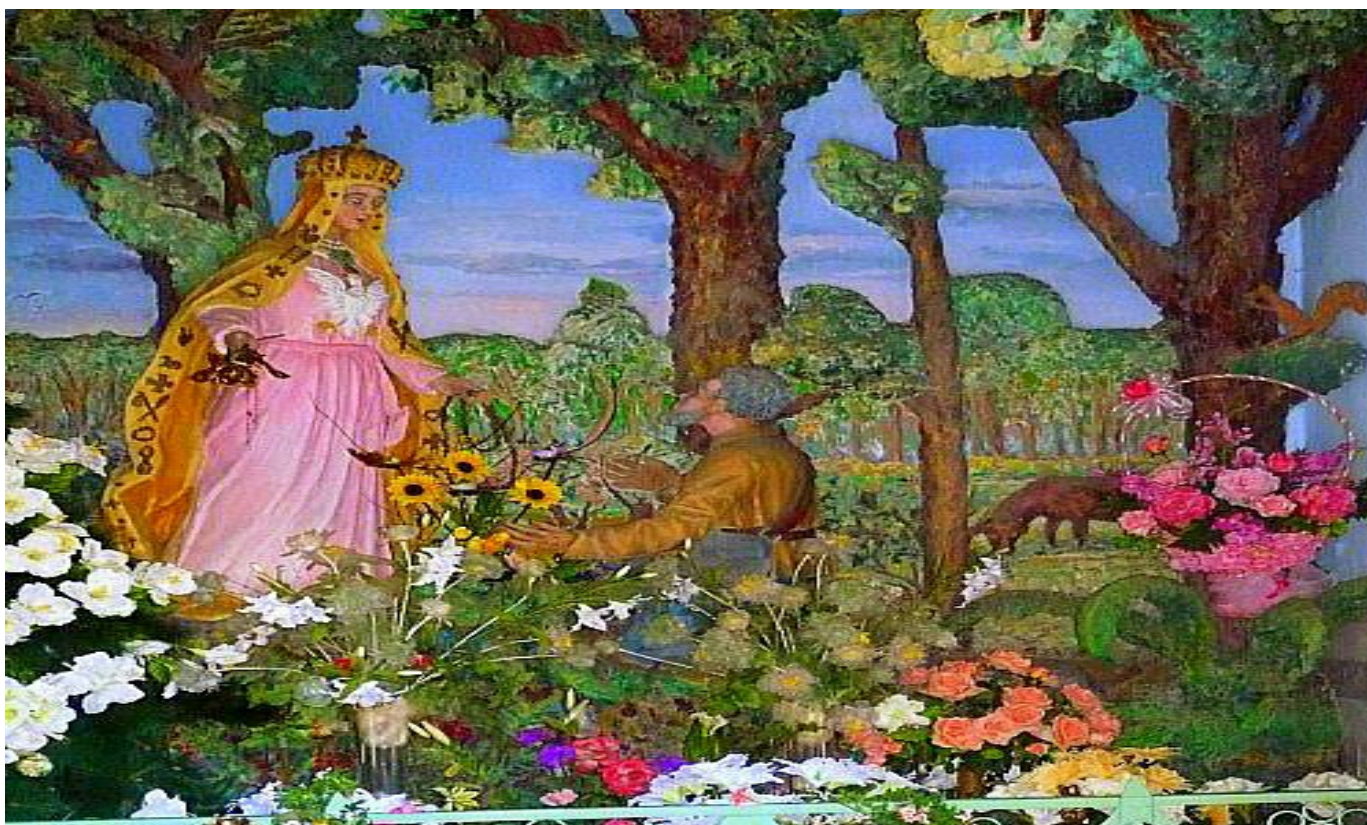


w Cudowny sposób ocalałym ,przed jego spalaniem się -udać się do

kamienia wraz z odcisniętymi na nim -stopami i meteorytowymi .



Obraz z „Kapliczki i wizerunkiem spotkania ,z Matką Bożą w Licheniu.



Inny dziwny odkryty przeze mnie głaz z wizerunkiem i postacią ,i po jego ujawnieniu przeze mnie i odkryciu ,pokażalem go Kilku osobom i obecnie

,miejskowa i okoliczna ludność ,spotyka się przy tym kamieniu i modląc się prosi o uzdrowienia dla Samych Siebie i Bliźnych o Boże Dary i Łaski .



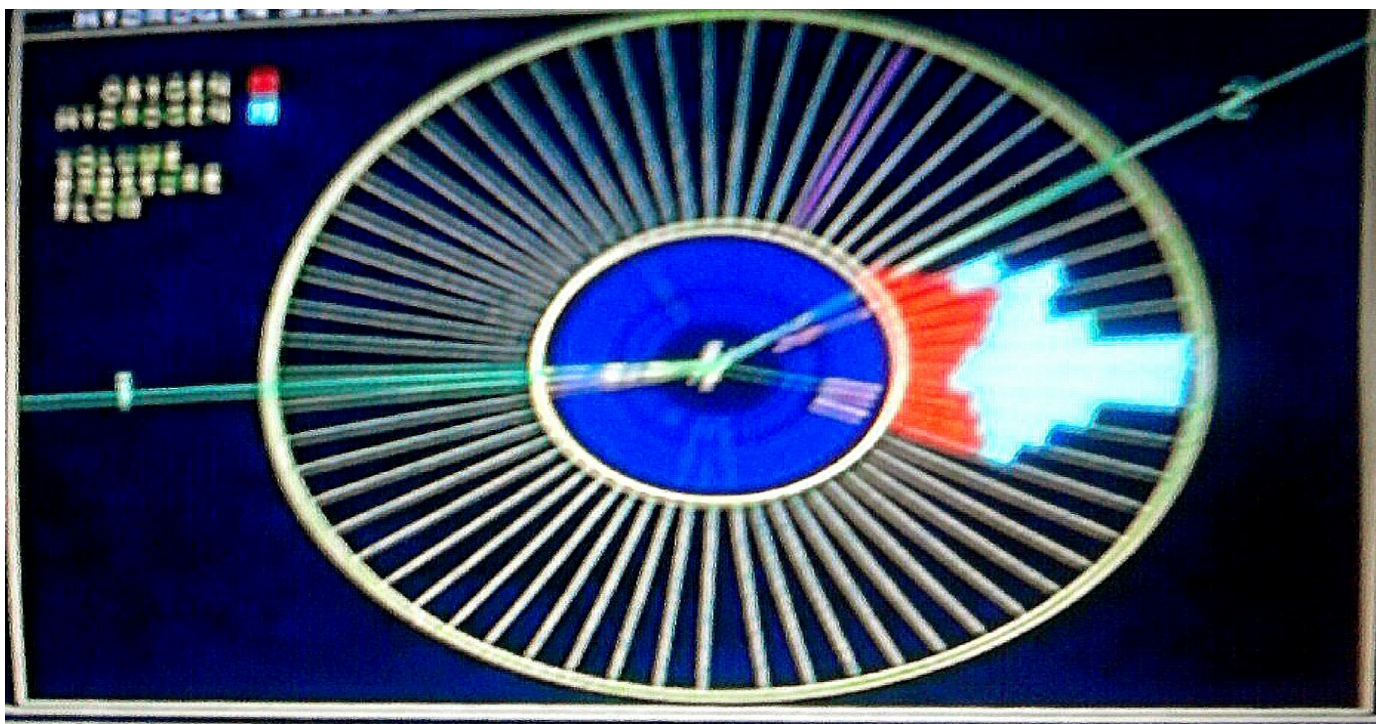
#

**Być może i ten widoczny na zdjęciu kamień doczeka się jakiejś kapliczki .
Bo informacja o nim się dookoła roznośi ,i schodzą sie ludzie ,zapalają
świeczki ,odmawiają modlitwy ,i informacja o jego odnalezieniu się
rozchodzi ,a jest to małe skromne miejsce przy żwirowni gdzie Pewien
Pan wybudował Piramidę -Pan Mirek , a dodatkowo ma Hotel w
Bełchatowie ,i sam był bardzo zdziwiony ,moim odkryciem ,bo ten
kamień usytuował we wnętrzu „Kamiennego Kregu„-ale nieświadomie.
Poniżej prezentuje trzy ujęcia ,kamienia z wizerunkiem postaci przeze**

mnie autora tych opisów ,odnalezionego - wraz z jego ujawnieniem .



I po dokonanych pomiarach jego walorów energetycznych ,na dzieiesięciu ,poziomach dokonanych odczytów ,ma on Moc Sił i nie jest radioaktywny



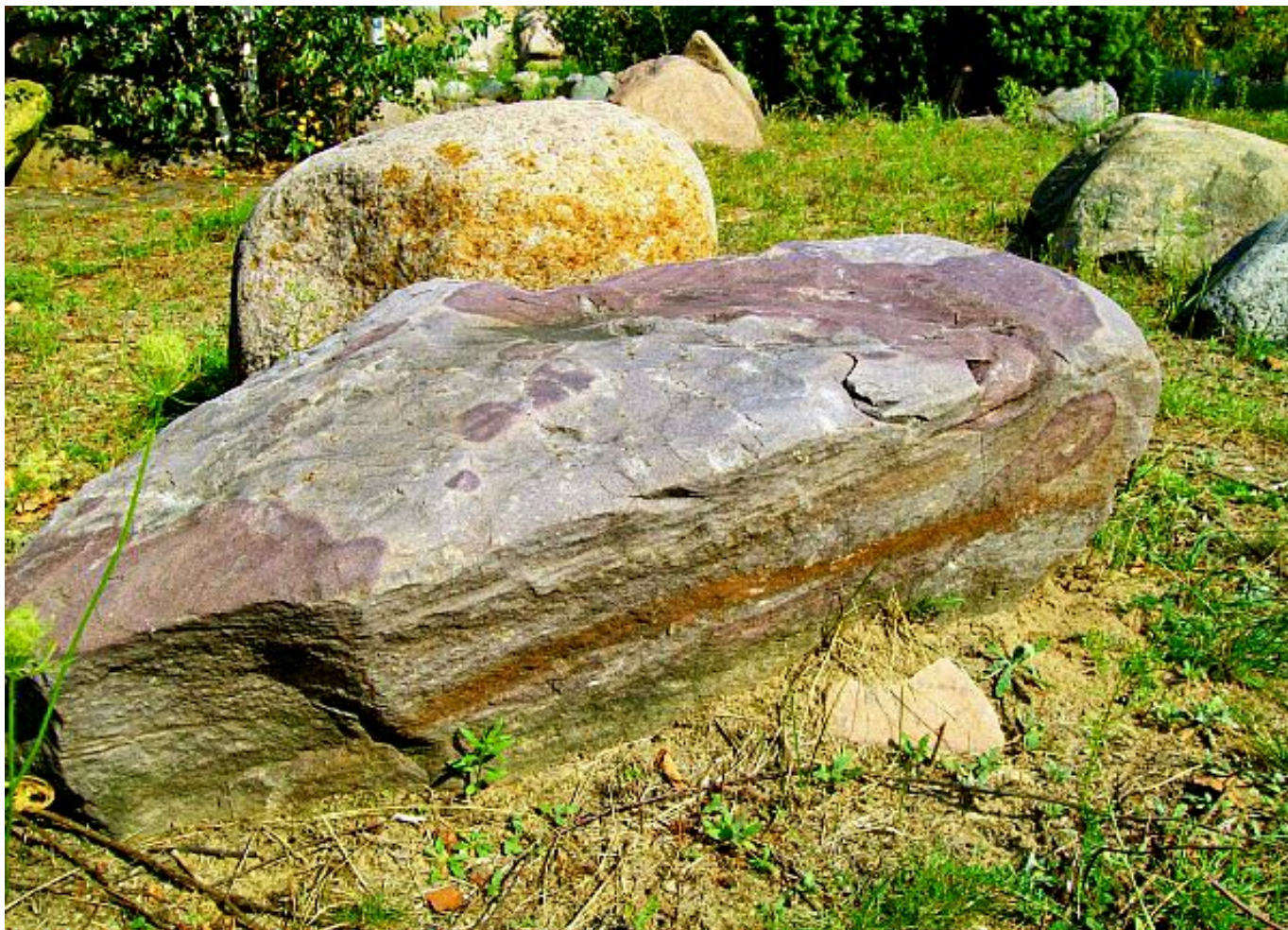
Płyną z niego łagodne energie ,o zadziwiających walorach liniowych i tych

magnetyczno wibracyjnych polaryzacji Energii Natury Geologicznej.



Zatem moja rada jako praktyka -przed wypawą w te miejsca ,nauczcie się jak kozystać z energii ,drzew ,minerałów ,meteorytów ,-być może podczas

celebrowania „Rytu kontaktu z gniazdującymi tożsamościami - w Tych



Tam - „KAMIENIACH„- Głazach- Kamiennych Energii -otrzymacie jakieś



nowe Walory od nich lub doznacie jakiejś „BOŻEJ„ Łaski lub spłyną na



Może doświadczyć, takich jak na zdjęciu, przekazów Wyższych Energii.

-INNA WRĘCZ MEGA CIEKAWOSTKA-

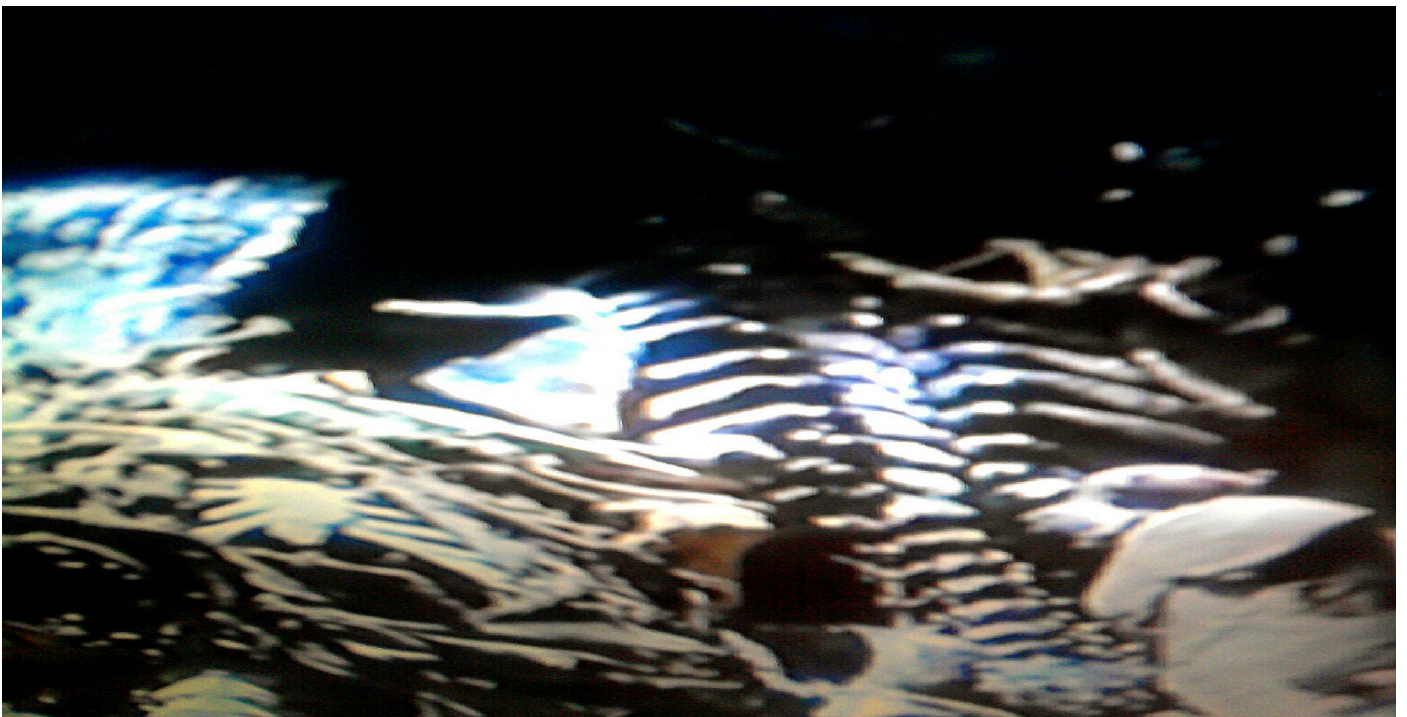
-SKAMIENIAŁY CZŁOWIEK KTÓRY ŻYŁ PONAD 40 milionów lat temu -co wynika z przeprowadzonych badań izotopem węgla.

Wyprawa geologiczna w bardzo ciekawy rejon kuli ziemskiej a zorganizowana przez pewien Instytut w rejon Grenlandi, gdzie roztopił się duży obszar masy, jezora lodowcowego, i odkryło się to co było do tej pory niedostępne, i tak skrzętnie schowane i ukryte przez masy lodu, i tak ten mój wyjazd wraz z pozostałą częścią „Ekspedycji na Grenlandię, niespodziewanie i w sposób

powiedzmy niezwykle -zaowocował pewnym faktem ,odkryciem jaskini , która się skrzętnie ukrywała w rozpadlinie ziemskiej ,w



formie pewnego rodzaju lejowej niszy pod powierzchnią ziemi i w której to znalezione zostały pewne pozostałości powiedzmy rumowisko skamieniałych kości ,i w tej całej stercie lub kopcu

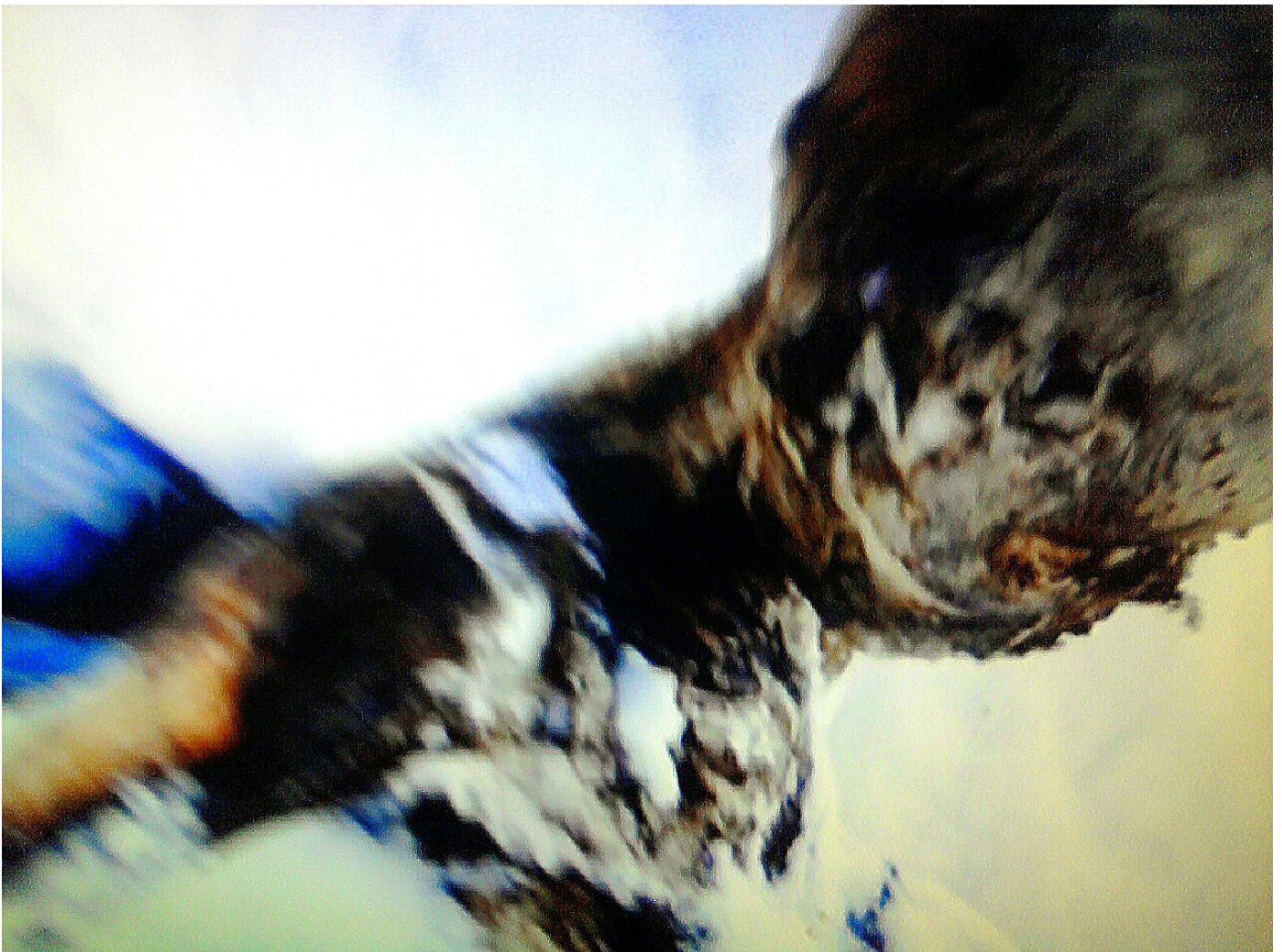


odkryłem „SKAMIENIENIAŁE„,-części ,lub szczątki i fragmenty

kończyn ,głowy ,korpusu .Z tej jaskini wybraliśmy wszystkie fragmenty znaleziska wraz z otaczającym te części otoczeniem



środowiskowym w celach badawczych .I tak po pierwszym

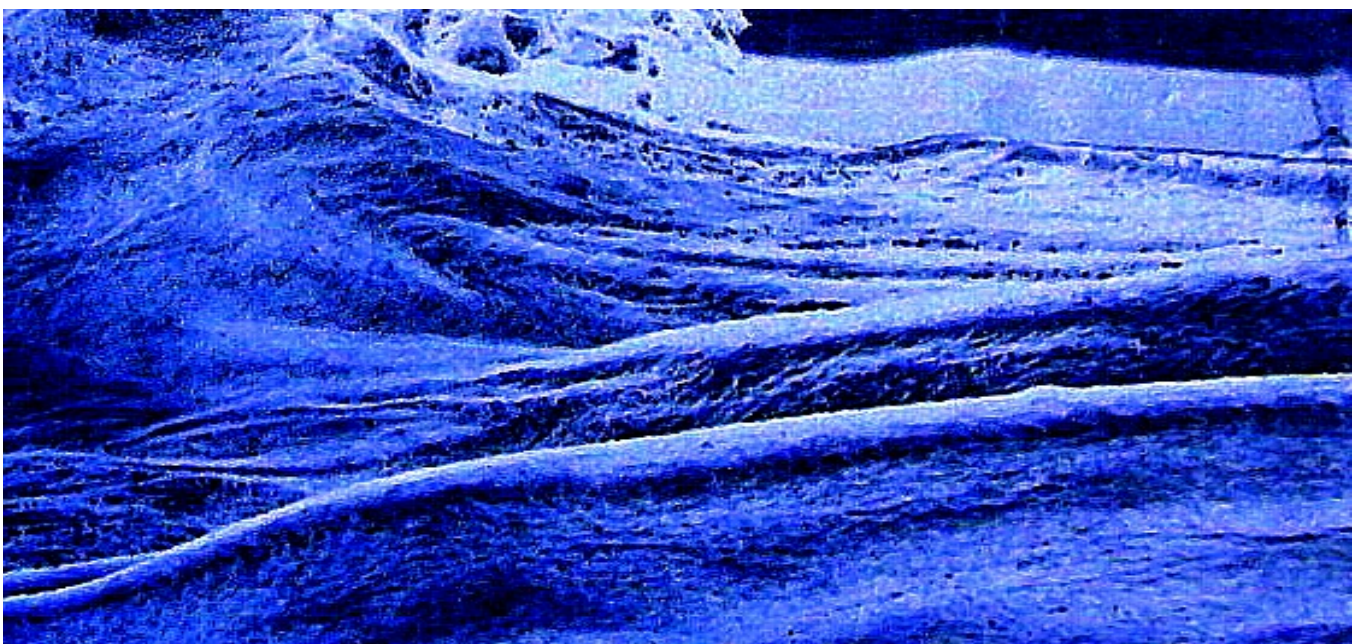


etapie przeprowadzonych badań na fragmencie pobranej próbki

badawczej z skamieniałego fragmentu kończyny dolnej -stopy wynika jeden fakt że są to -skamieniałe szczątki ludzkiego ciała -po prostu to istota ma 88% ludzkiego DNA -czyli tyle samo co my obecnie żyjący ludzie na planecie Ziemi hromosomów -ma ich 46 -czyli znalezione fragmenty skamieniałych szczątków to nie zwierze ludzkokształtne albo małpa -lecz człowiek .



-Zdjęcie znaleźionego fragmentu skamieniałych ,trzech palców dłoni -i tak jak to widzimy na prezentowanym zdjęciu -człowiek z tamtego okresu czasu 'miał między palcami u dłoni błony połączeniowe między kośćmi paliczkowymi-które to tworzyły swoistego rodzaju płaszcz między kośćmi paliczkowymi dłoni

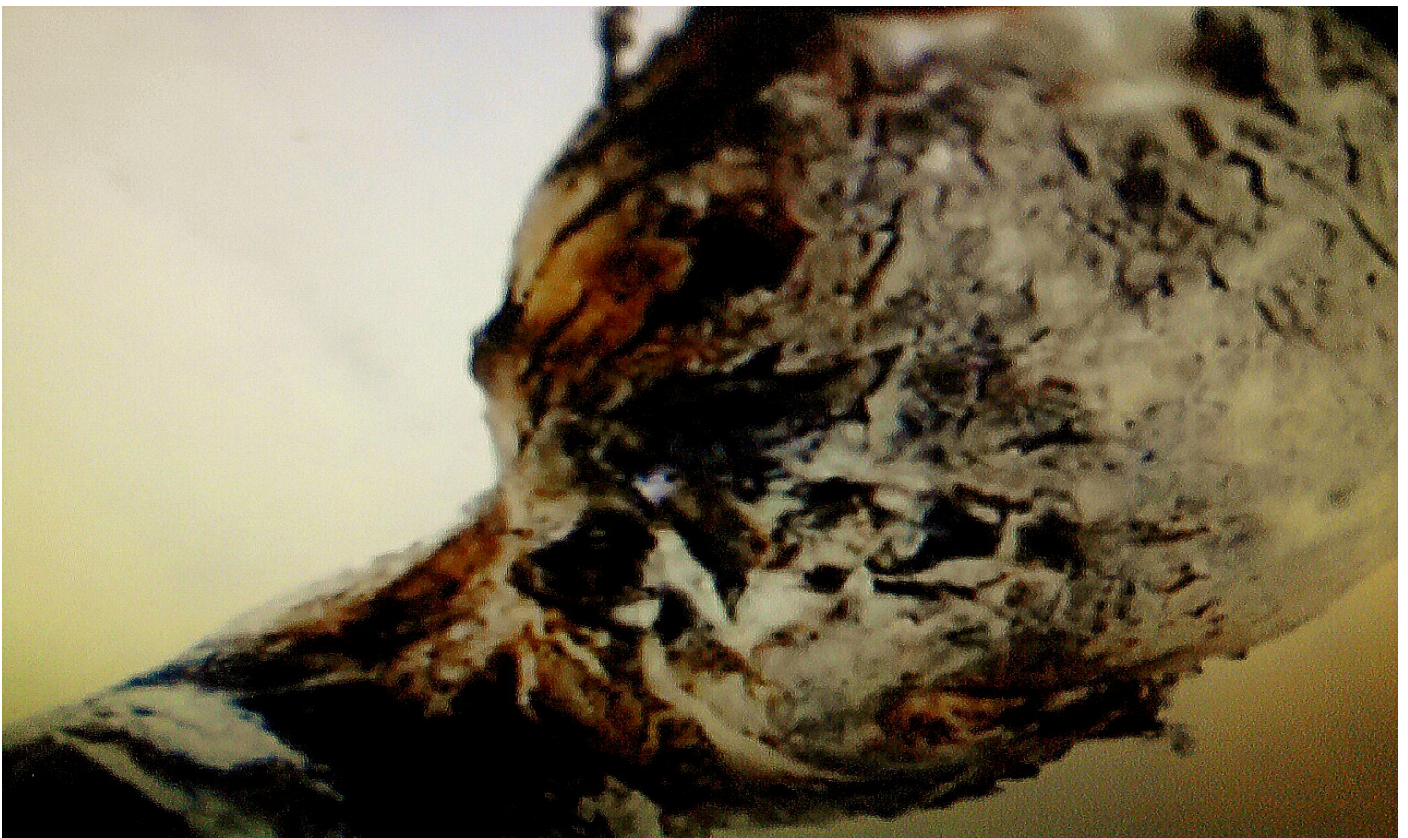


-czyli po rozczapierzeniu palców dłoni powstawał błonowo

-skórny rodzaj parasola -podobnie jak między kostkami stopy kaczki -lub żaby -tworzy się swoistego rodzaju błona płetfowa

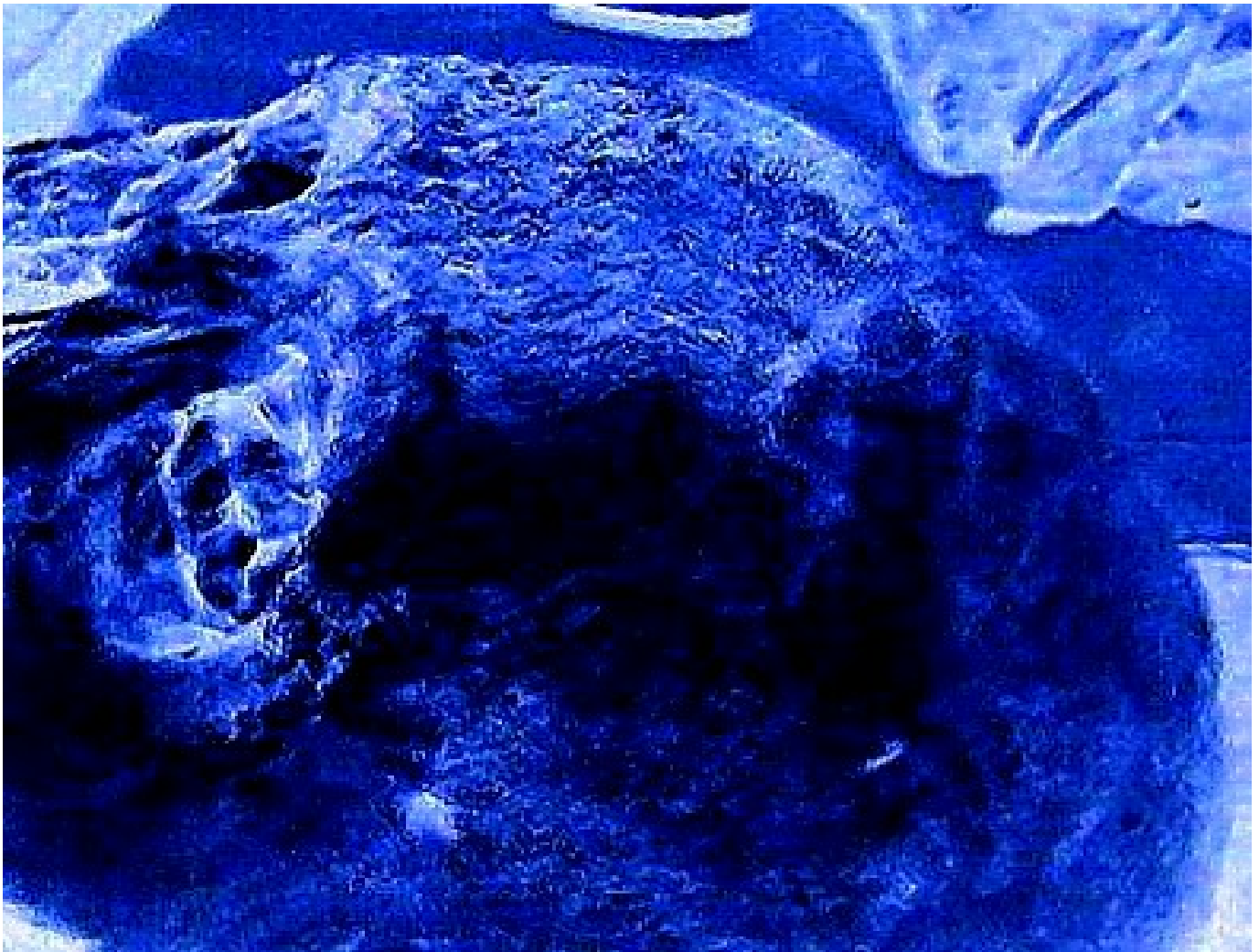


umożliwiająca kaczce lub żabie bardzo dobrze pływać -dzięki

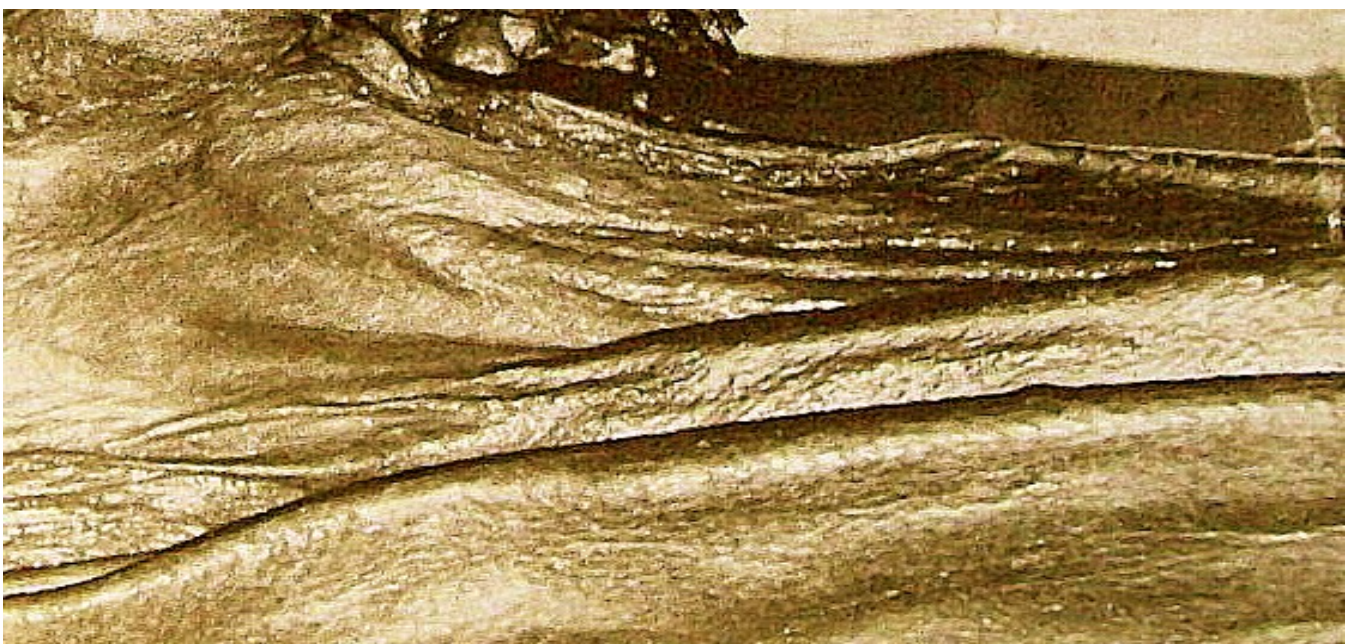


tym błonom ,i my podejrzewamy że znalezione skamieniałe

szczątki człowieka sprzed 40 milionów lat i jego błony między



**palcowe ,króre to występują przy dłoniach i przy stopach -oraz
fałd skórny między całą kończyną górną od wewnętrznej strony**

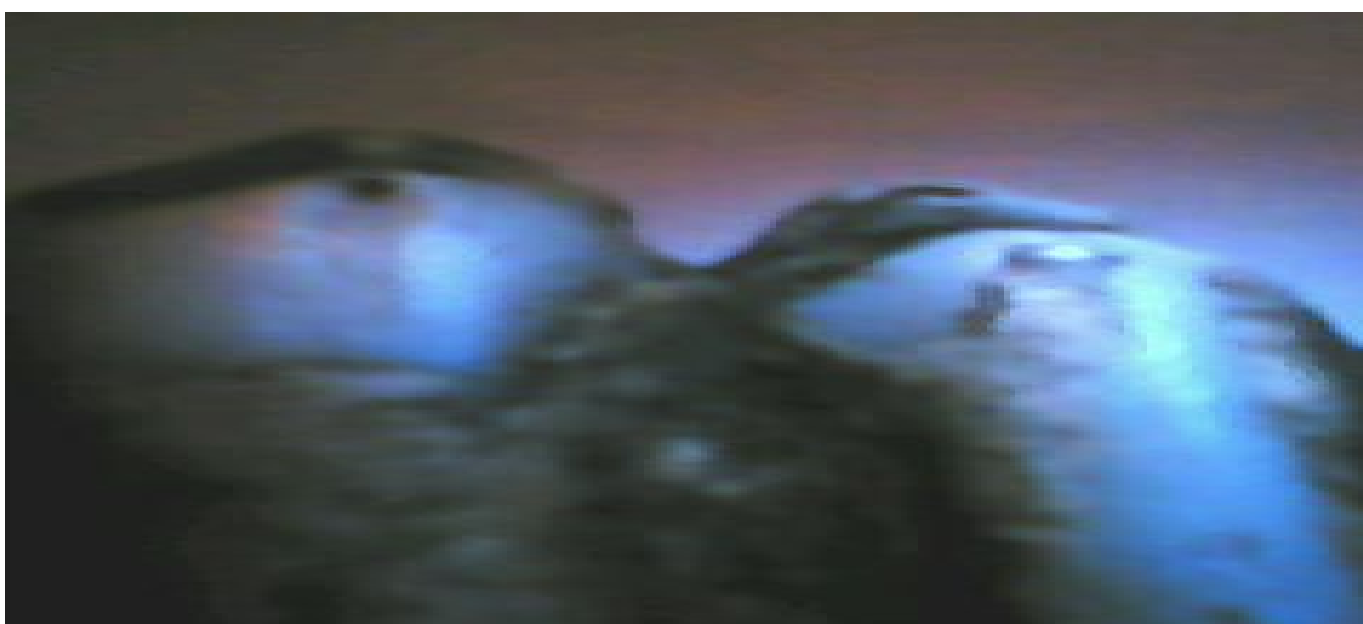


**,pachowej a bokiem lini korpusu tworzący coś podobnego do
skrzydła nietoperzą -pozwalał temu człowiekowi - nie tylko**

doskonale pływać ,ale także fruwać -świadczy o tym fragment skamieniałej błony skórnej między bokiem torsu a kończyną górną .Jak widać na zdjęciu poniżej prezentowanym -człowiek



Ten dbał również o swój wygląd paznokcia -i jego higienę wraz z tym co może się pod paznokciem znaleźć ,jak to dobrze widzimy na skamieniałym fragmencie że paznokcie były przycinane zadbane i pielęgnowane .Jest to dokładnie widać na fragmencie drugiej części skamieniałej dłoni -obok końcówki - opuszka



palcowego który uległ pęknięciu a następnie skamienieniu-a między palcami widzimy bardzo wyraźnie skamieniałą błonę skórnią ,która łączyła wszystkie palce ze sobą -tworząc swoistego

rodzaju pletwę z dłoni .I tak widzimy bardzo wyraźnie fragment



paznokcia ,który był skracany lub przycinany ale na pewno nie był odgryzywany -świadczy o tym długi odcinek fragmentu

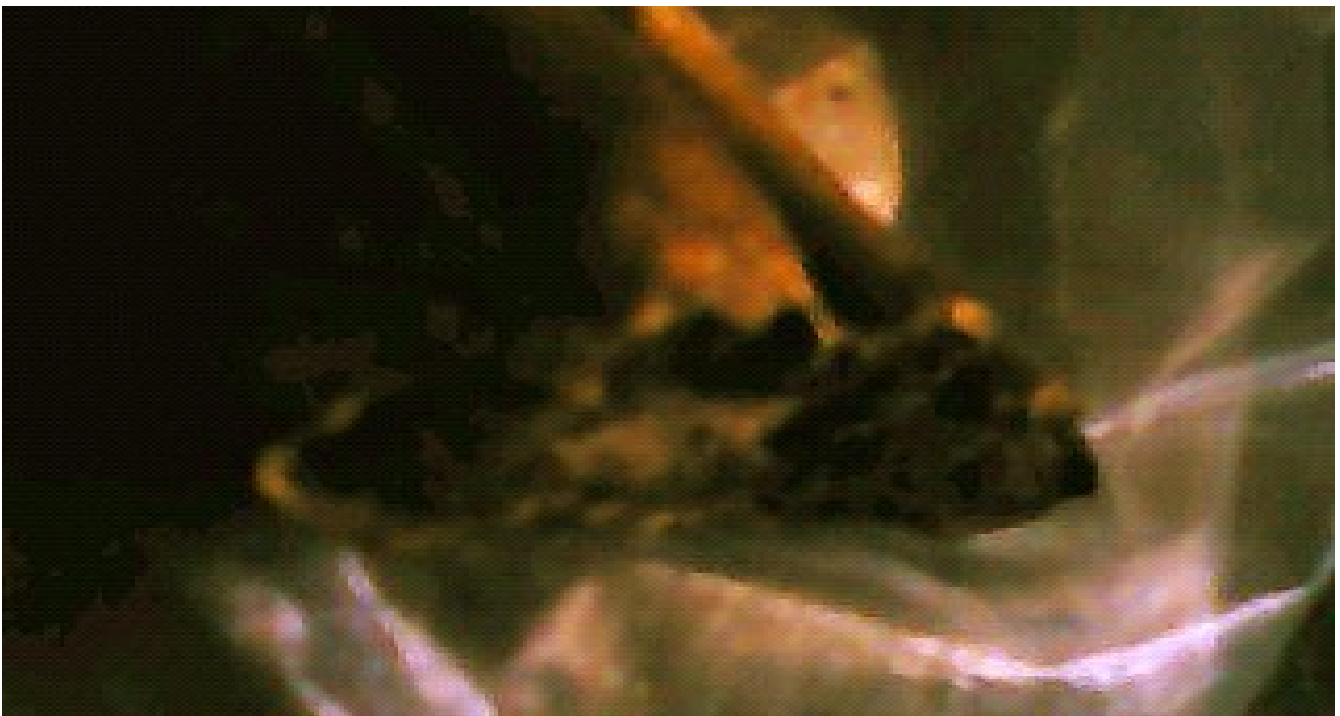


paznokcia o proszym i łukowym odcinku -czyli był on przycięty i

zaoblony żeby nim nie haczyć-jakimś urządzeniem do tego celu .



-Na tym zdjęciu widzimy dokładnie fragmenty płatów skórnych łączące kości paliczki między sobą ale kończyny dolnej -stopy.

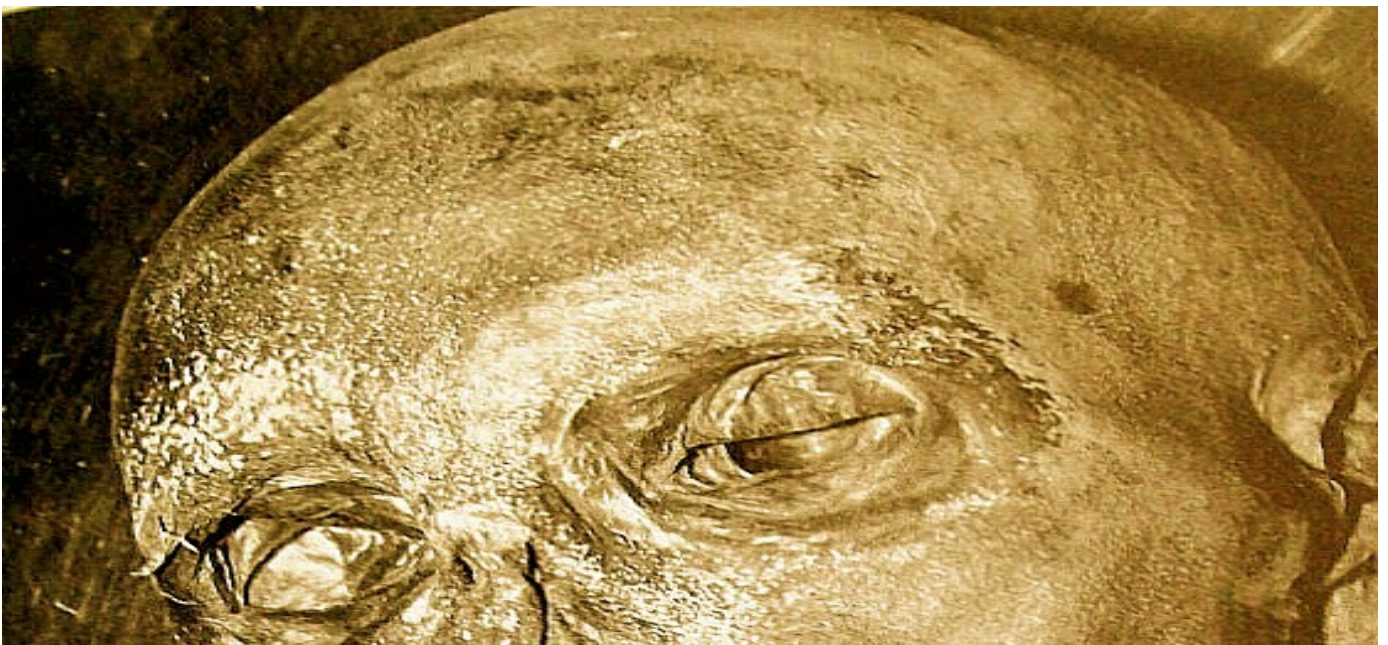


I tak badania cały czas trwają -nad znalezionymi szczątkami po

skamieniałym przedstawicielu który zamieszkiwał planetę i to



był on człowiekiem ,z pobierznych i wstępnych badań wynika ,że



żył on ponad 40 milionów lat temu ,miał 46 chromosomów i był w wieku między 16 a 19 lat .Czyli był w pełni sił fizycznych ,motorycznych i sprawnościowych .Będę opisywać w miarę możliwości dostępu do prac badawczych kolejne odkrycia związane z tym faktem i odkryciowym znaleziskiem ,,

**skamienialego człowieka,, -o ile te informacje nie zostaną
„UTAJNIONE ze Względów Oczywistych .**



**Zdjęcie innego fragmentu skamieniałego człowieka -którego to
znalazłem będąc na swoistego rodzaju wyprawie geologicznej .**

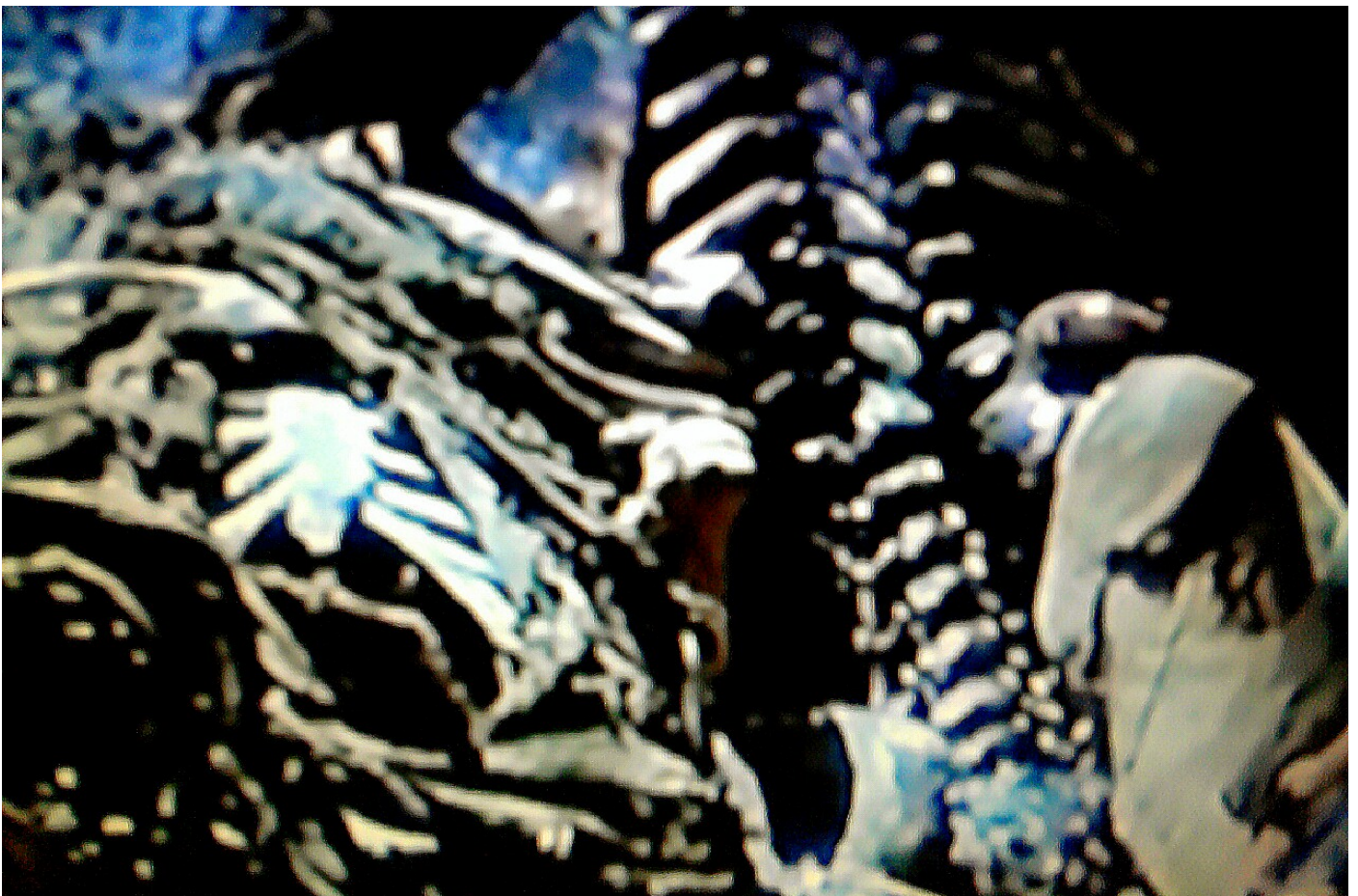


Zatem popatrzcie na zdjęcie całościowe ,tego rumowiska kości

przeróżnych w których znalazłem między innymi skamieniałego

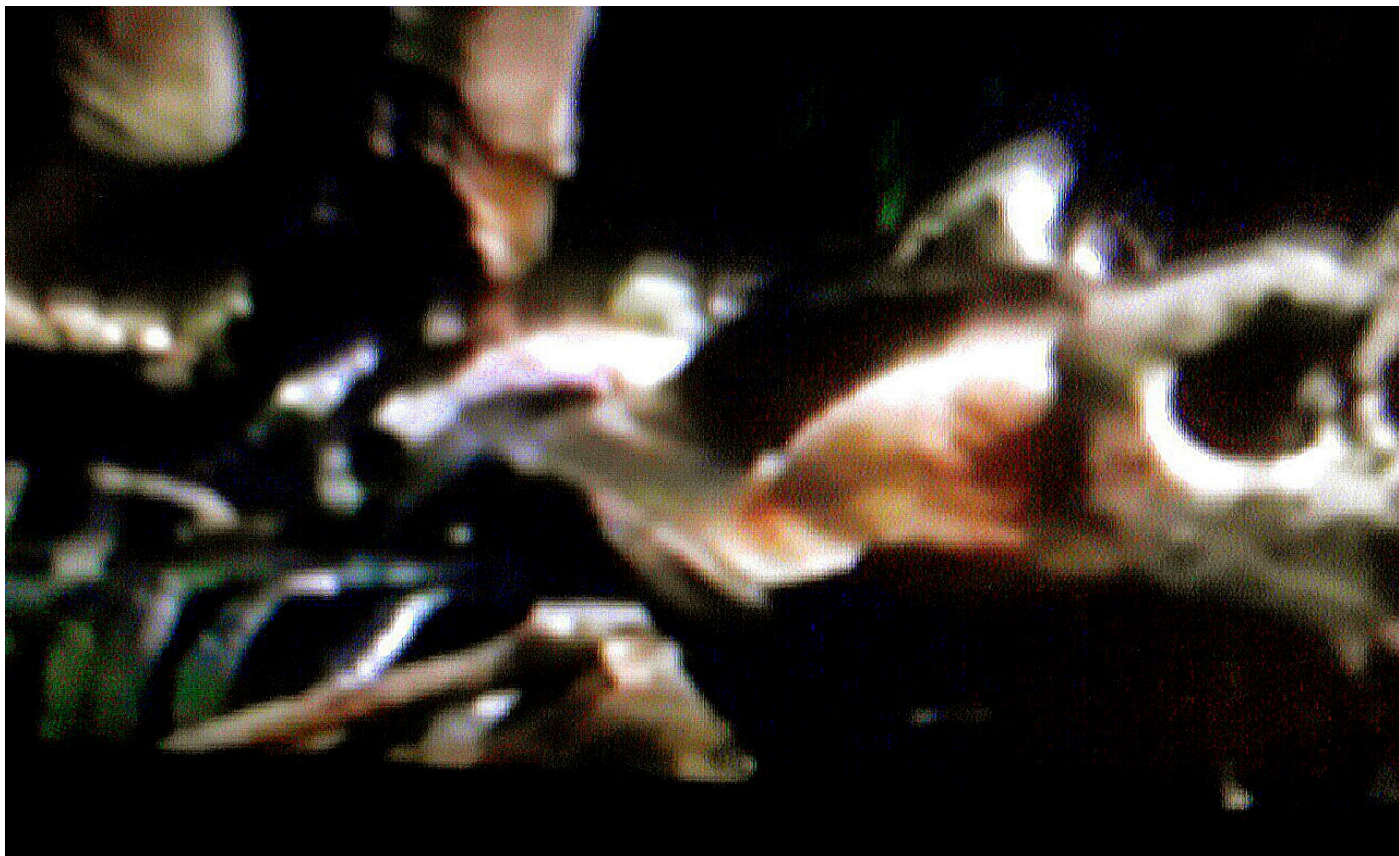


człowieka ,który żył na Planecie Ziemi około 38.000.000 lat temu.



-Ciąg dalszy opisów o skamieniałym człowieku nastąpi kiedyś- za

jakiś tam powiedzmy czas Ziemiański nie ten kosmiczny i tyle!!



„TUTAJ ZAPREZĘTUJĘ INNĄ CIEKAWOSTKĘ ale o

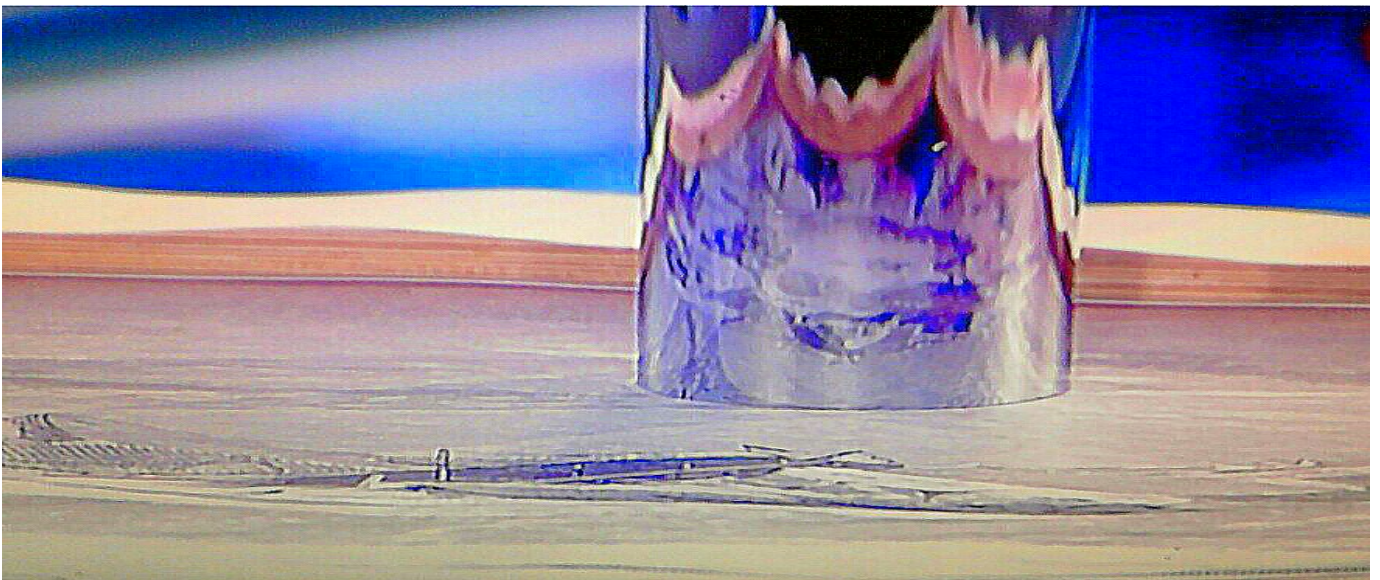


Sensacyjnym odnalezieniu - Kawałka Bursztynu z

nad Brzegów Bałtyku i z METEORYTEM z środka.



I tak będąc na wycieczce zatrzymaliśmy się żeby dokonać pomiarów w pewnym miejscu ,gdzie dostałem informację



od Radiestety o występujących anomaliach w Lisim Jarze nad brzegiem morza -lisi jar to wgłębienie w lądzie ,a

powstałe zazwyczaj, po erupcjach morskich ,początki fal podczas sztormu ,ale takiego powiedzmy 10 w skali ,i na



dodatek sztormu przyływowego z śilnym burzlowaniem fal ich śilną dynamika ,i co z tym się wiąże -zawsze straty



Tu widzimy inny polodowcowy głaz wystający z tafli wody „także Święty Kamień,, czczony przez Wikingów

oraz piratów i Kaprów Gdańskich ,spoczywa on sobie w



rejonie Gdańska nieopodal miejscowości Sztutowo i on

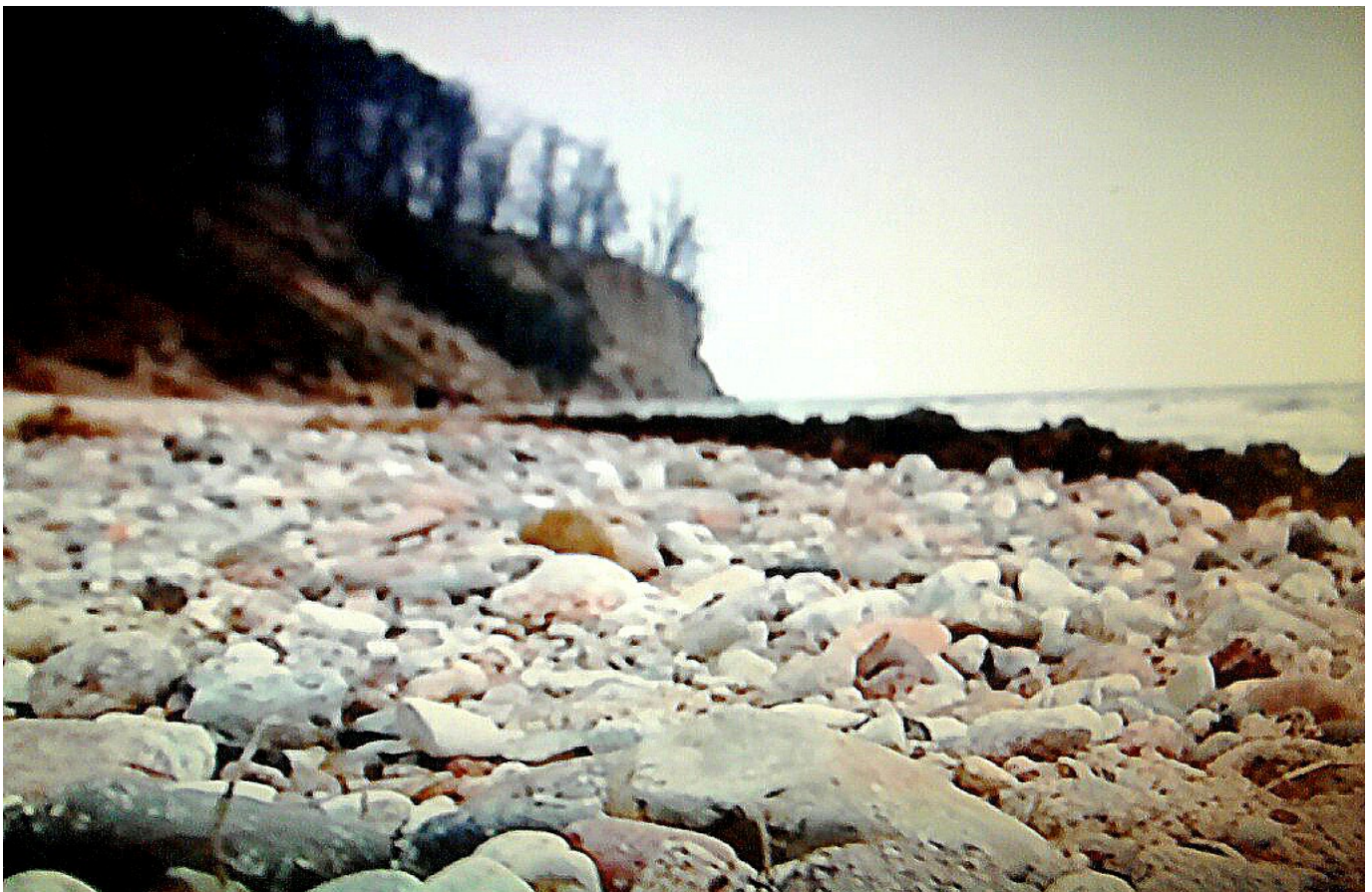


także stanowi swoistego rodzaju miejsce kultu tychco są związani z wodą nad zalewem Wiślanym i nie tylko..

i uszczerbki w suchym lądzie ,po prostu morze dewastuje ląd i zabiera ze sobą -dosłownie wszystko co napotka na swojej drodze -zabiera ze sobą ,a czasami się zdarza że w zamian za to co morze zabrało ,to płaci za to daninę dla



tego lądu i jest to zazwyczaj wyrzucone na brzeg morski



to co morze chce nam dać , ale w zamian za wyrządzone szkody podczas sztormu i jest to „BURSZTYN„-ten nasz

Bałtycki -Sukscenit tak bardzo poszukiwany i doceniany już od paru powiedzmy Tysięcy Lat ,a Wikingowie go po prostu nazywali Bursztyn -Złoto- Północy i tak udało mi się ,podczas oględzin i dokonywania pomiaru anomalii , -coś znaleźć ,i jak to pomierzyłem to zaniemówiłem, ale z zachwytem i zadowolenia -bursztyn z meteorytem w nim -



Zejęcie kawałka „Naturalnego Bursztynu„-a w jego wnętrzu cała masa metalicznej odmiany meteorytów ,które zapewne gdy spadły i uderzyły w morze ,to docierając głębiej były tak gorące że wtopiły się w kawałki bursztynu ,i tak sobie zapewne tam te meteoryty tkwiły ,aż do momentu gdy sztorm je wypłukał z dna morskiego i wyrzucił na brzeg morski na plażę Bałtyku ,i ja go znalazłem ,więc pooglądajcie zrobione zdjęcia, tego

ciekawego kawałka bursztynu -sensaję nie byle jaką



,który to ja delikatnie i godnie -oszlifowałem i następnie wypolerowałem ,i tak nie są to -odłamki pocisku ,drobiny



po wybuch torpedy ,granatu -lecz meteoryt ,bo odłamiki

po pociskowe nie generują fal kosmicznych , x , y , z -



a takich odłamków po pociskowych jest szczególnie dużo-

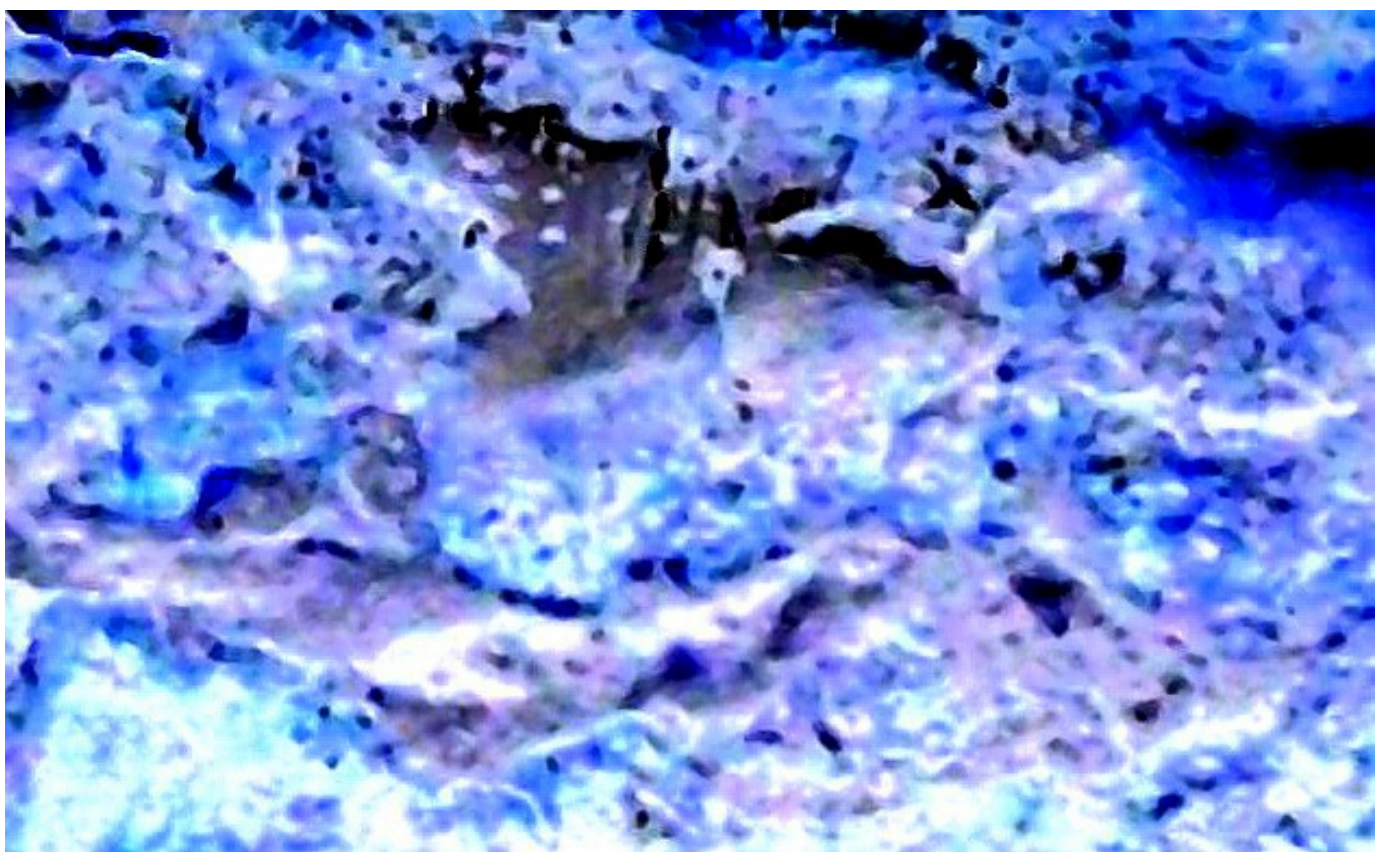


- po bataliach bitew morskich , a ja przemierzyłem ich

całą masę ,nawet trafiały się okazy kawałków bursztynu z kulistymi całymi kulami ołowianymi po bitwie morskiej



naszej Floty „ Piratów i Kaprów Gdańskich,, z Armadą Szwedkiej Floty -która to poszła w całości na nasze dno



morskie ,i tak dzięki temu „Gdańszczanie,, nie dali szans Szwedom opóźniając cały Potop Szwedki , i atak na Nasz

Kraj -i tak po tym zdarzeniu nasze pocziwe morze od czasu do czasu wyrzuca różności po tej bitwie morskiej



od powiedzmy ,szczątków Szweckich pozostałości po ich kamienie ,które tkwiły w zężach jako balst przez samych



Szwedów włożonych dla wyporności ich okrętów ,i tak mamy po lepszych sztormach okazję poszukać nawet kamule i głązy przez zawsze chciwych i podstępnych Szwedów wykożystywane jako balast dla równowagi ,a po ich powiedzmy wylondowaniu na obcy ląd ,były one te głązy z zężów wyrzucane na zdobyty lond ,a w ich miejsce

Szwedzi ładowali zrabowane łupy i skradzione cenne przedmioty ,ale ta sztuczka z Gdańskiem się im nieudała.



Tak więc odpoczywają na naszym dnie u nas marynarze Szwedów-i ciągle coś po nich- podczas „Sztormu Morze,, nam podrzuca ,zapewne -abyśmy o tym nie zapominali.!!



Pomiary meteorytu w Bursztunie trwają ,opiszę je za jakiś tam powiedzmy inny czas dla was w tej broszurce .

-ŻYJĄCE I PRZEMIESZCZAJĄCE SIĘ KAMIENIE-

„, KAMIENIE KTÓRE ŻYJĄ -A OŻYWIA JE DESZCZ „,

Największa do tej pory nie zbadana w sposób komplementarny



zagadka z dziedziny geologii ,są tylko domiemaniami ,i tezy ale jak do tej pory nikt się nie podjął wyjaśnić tego ,w sposób naukowy ,zachodzących zjawisk i anomalii -których efektem finalnym są



rosnące ,wręcz w pączkujący sposób kamienie ,głazy nazywa się

je trowanty ,a rosną one dosłownie jak Grzyby po deszczu .

„ TROVANTY. „„

Na terenie Rumuni w okolicach Transylvani w miejscowości -Ramnicu Valcea -są nawet na drodze ,żywe i ciągle rosnące kamienie ,jak mawiają miejscowi są to namaszczone przez słynnego wampira z Transylvani głązy które żyją i rosną -pokazując drogę do tajnych i do tej pory nieodnalezionych jaskiń , gdzie ponoć istnieje w marazmie duch pokutującego wampira z Transylvani.?

Zjawisko to opisał w 1907 roku w swojej pracy Gheorghe Murgoci 'ego -o trudnym do przetłumaczenia na język tytule .Największym rejonem występowania trovantów jest południowa część gminy Otoseni przy drodze krajowej łączącej VALCEA Z TARGU JIU powierzchnia to prawie dwa hektary .jest to miejsce w dolnej części dolinki u stóp góry tak jak



widać to na zdjęciu .Żyjące kamienie stanowią formację z okresu najwyższego miocenu około 6.5 mln lat ,a proces rośnięcia jest ponoć rezultatem cementacji ,czyli tzw. Diagenety sypkich lub średnio się zagęszczonych osadów piaszczystych w związła skałę , -w dziwnym przyspieszonym tempie , w stosunku do innych formacji ,w przypadku których proces ten trwa nawet milion lat .Mamy tu do czynienia z pewnym efektem wypełnienia się przez spoiwo węglanowe pustych przestrzeni .Woda przyspiesza ten proces .W porze suchej częściowo

zdiagenezowane kamienie wyglądają zwyczajnie ,natomiast po deszczu puchną i zaczynają pączkować ,rozmnażają się w sposób błyskawiczny .



Mniejsze elementy wzrostu piasków przyklejają się do większych ,a węglan wapnia je powiększa - a pochodzi on , z sąsiadujących obok formacji



.Powstają narastając na piaszczystym wzgórzu ,skąd turlając się spadają na dolinę .Przez ludzi miejscowych są używane do ozdabiania ogródków

,posesji ,parceli i grobowców oraz parkanów .Występują one także w innej miejscowości rumuńskiej w okolicach - Felcau koło Cluj .



Inne zdjęcie tych zadziwiających świat kamieni się turlających lub jak mawiają miejscowi i rdzenni mieszkańcy - „żyjących kamieni „



Ponoc nie tylko w Rumuni występują trovanty -ale także w Północnej części Karoliny w USA i w Rosji -ale nikt do tej pory nie wyjaśnił takiego

szybkiego postępu ich narastania jakie ma miejsce w Rumunii ??



Inne ujęcie trovantów „żyjących kamieni „-a jakie tam występują energie i anomalia zakłuceniowe gdy pada deszcz -jest przedziwnie i inaczej !!!!



-Innym ciekawym zjawiskiem jest ostatnia moda na wykonywanie kręgów kamiennych ale -dziwnych w moim pojęciu i znaczeniu ,bo będąc w nich

je przemierzyłem i to kilka z nich powiedzmy na 30 poziomach -pomiarów miernikami empirycznymi ,i nic w nich nie ma -po prostu niektóre tylko



kamienie w nich nie spały -a te kręgi kamienne mają dawać moc ,energię i dodawać sił witalnych -ale żeby tak było to te użyte do tworzenia kręgu kamienie muszą nie spać ,i na dodatek muszą być rozstawione w złotych proporcjach do spływających energii z Wszechkosmosu ,,i na dodatek

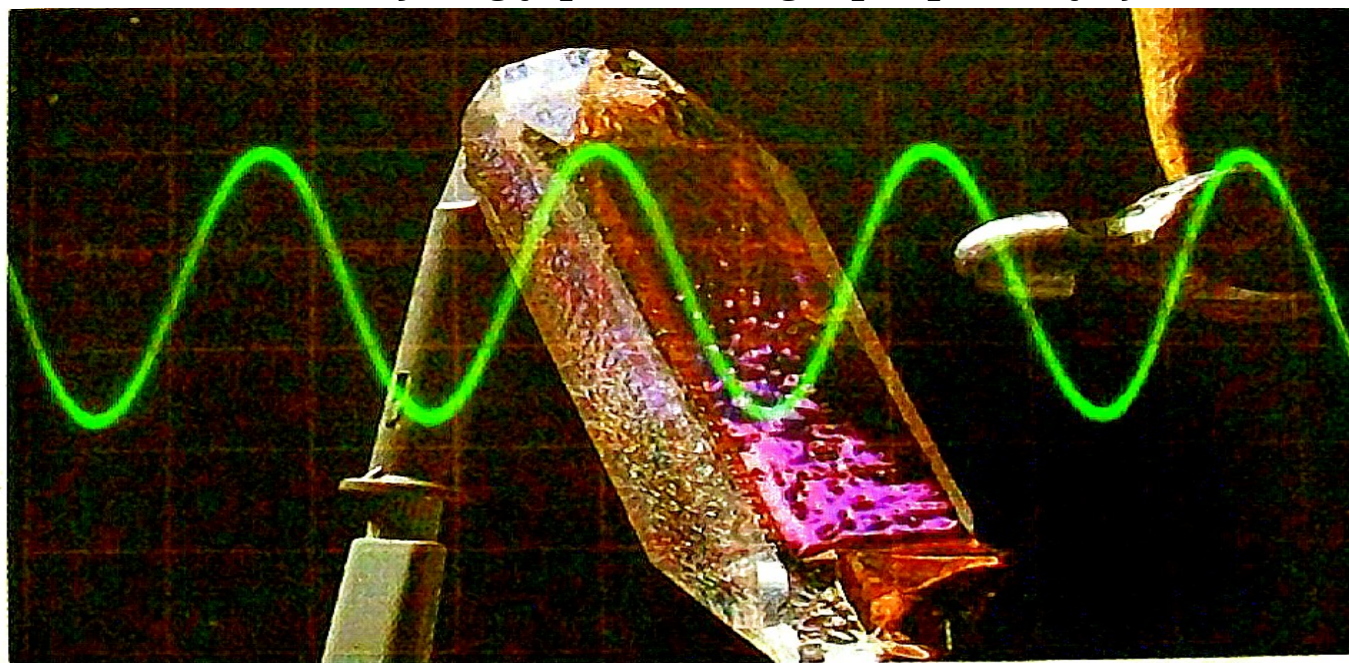


Tu widzimy dobrze wyliczone- złote proporcje -,a astedentalny wpływ

gwiazd i spływ Wszech-kośmicznych Energii ,i taki „Kąg działa,, i na dodatek możemy w sposób empiryczny go spomiarować ,i wiemy czym w nim dysponujemy znamy jego „Moce ,Śiły i Zawarte w nim Wszechenergie



A użyte do takiego celu kamienie muszą być żywe i wyjątkowe nieśpiące -a kamienie i minerały mogą spać -i to długo spać potrafią -zjawisko to

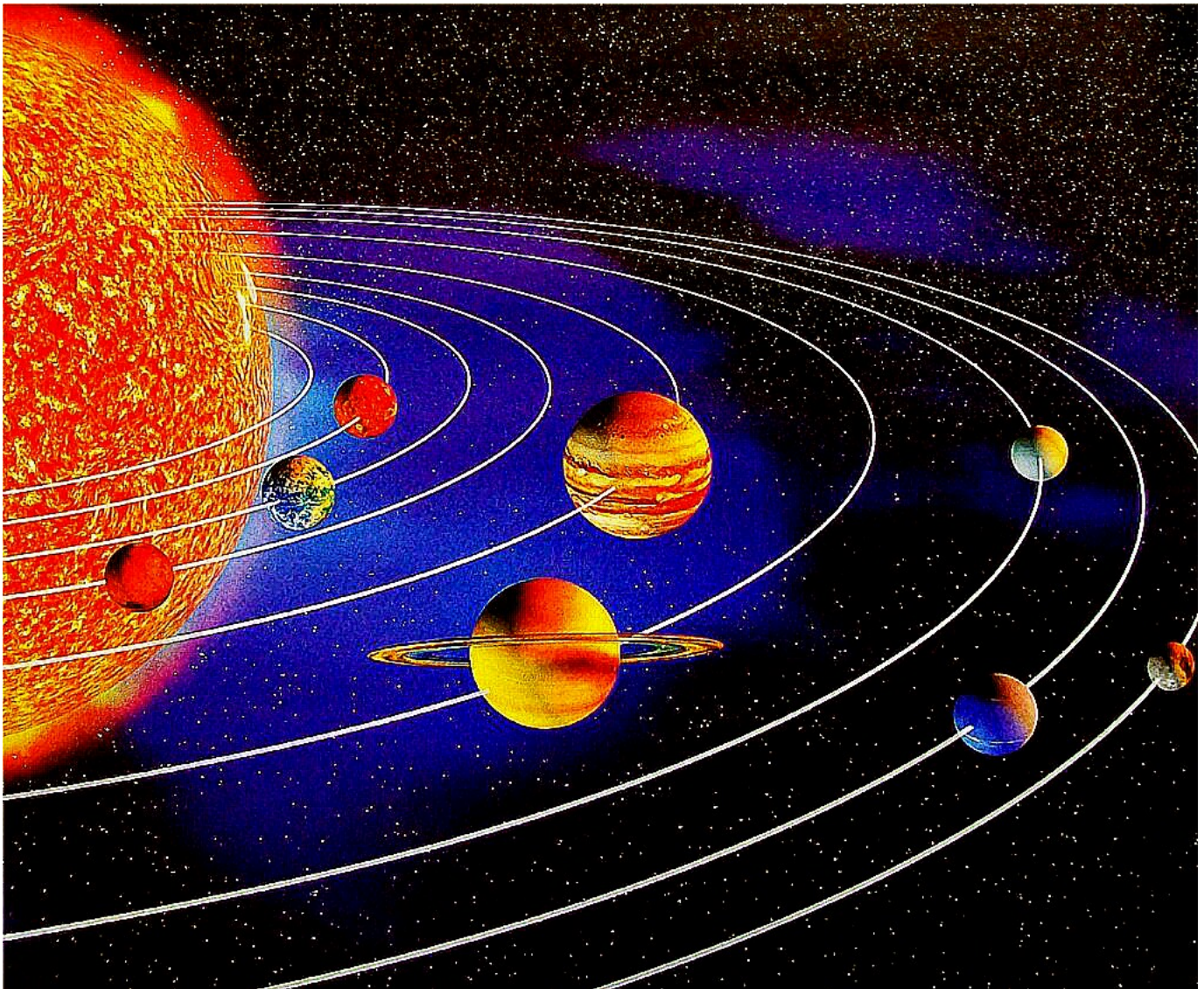


FALE ENERGII

Kryształy kwarcu są używane w elektronice. Potrafią one przetworzyć energię mechaniczną, np. wibracje od uderzenia młotkiem, w elektryczną uwidocznioną jako wykres na ekranie oscylografu.

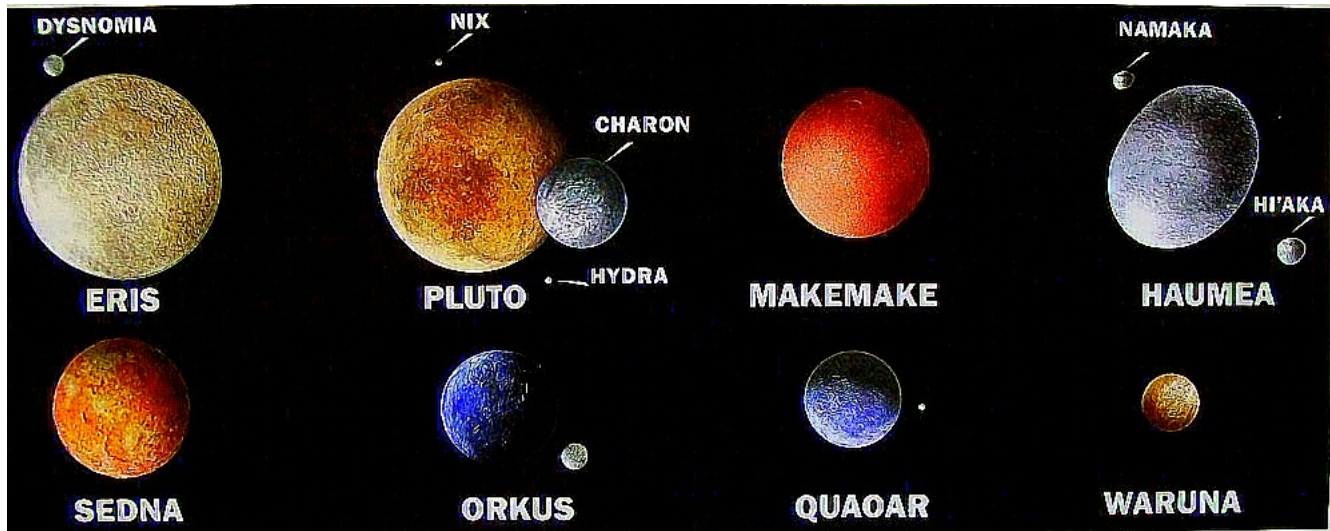
odkryli dwaj bracia w 1880 roku -Jacques i Pierre Curie -zauważyli oni że rozciąganie lub ściskanie kwarcu który nie śpi -to wytwarza on ładunki

elektryczne ,dodatnie lub ujemne -potem zauważyli także że przyłożenie zmiennego pola elektrycznego do takiego nie śpiącego minerału wprawia go w drgania , -natomiast pukanie w niego w sposób rytmiczny młotkiem powoduje wytwarzanie prądu elektrycznego i skonstruowali pierwsze na ziemi przyrządy do pomiaru tych zdarzeń i zjawisk -i udowodnili światu że kamienie mogą spać i śpią dokładnie 2100 lat ,dokładnie tyle ile trwa EPOKA ,ale to obliczyli i doskonale o tym wiedzieli znacznie wcześniej już „Astronomowie i matematycy Sumerowie prawie 14.000 -tak czternaście tysięcy lat przed narodzeniem się Jezusa Chrystusa ,bo to właśnie Oni w bardzo odległych czasach obserwując z naszej Ziemi ruchy Gwiazd na Niebie nazwali Nasz Zwierzyniec Niebiański i jego wpływ kosmicznych energii kształtujący i pobudzający wzrost kryształów kamieni i minerałów i tu muszę zaznaczyć że najsilniejszy wpływ na proces ich narastania zawsze przypada podczas wstecznego ruchu równo-nocnego



punktu zwrotnego a przypadającego na wiosnę zwanego procesją ciągu wstecznego .I tak ten fakt równonocnego ciągu lub procesją na wiosnę pobudza wszystko do życia ,nie tylko minerały ,ale także budzi się do życia cały świat ,drzew ,roślin na planecie Ziemi ,a wszystkimi tymi

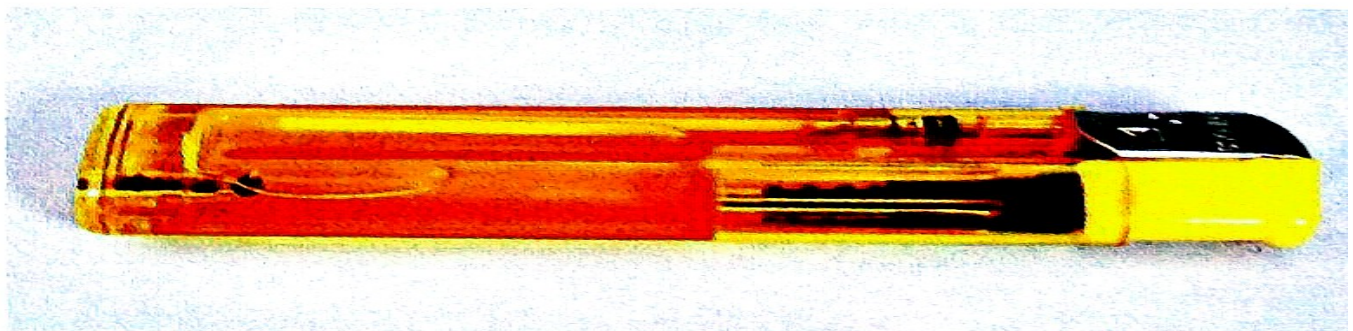
zdarzeniami sterują energie spływające z kosmosu na Ziemię ,I tak w życiu naszych minerałów cykl 2100 lat czyli okres jednej Epoki musi się powtarzać przez miliardy lat i wówczas to w warunkach geologicznych i w skorupie ziemi one cyklicznie raz narastają ,a raz śpią i tak to trwa przemiennie przez miliardy lat ,zatem okres 2100 lat to tylko mikro malutki czas epoki w relacji do warunków geologicznego procesu narastania minerałów i to zdarzenie właśnie obliczyli dla nas już dawno temu Astronomowie Sumeryjscy i mało tego to nazywając Zwierzyniec



Niebianski -nazwali także każdą z Epok od nazwy tego zwierzyńca niebianskiego i tak mamy po kolei epoki ,Ryb ,Barana ,Wodnika i tak

PIEZOELEKTRYKI TRAFIAJĄ POD STRZECHY

Zrazu jako ciekawostka naukowa, zjawisko piezoelektryczne szybko zagościło w naszych domach i kieszeniach. Chociaż poddawane działaniu sił mechanicznych kryształy generują niewielkie prądy, są w stanie wytworzyć bardzo wysokie napięcie elektrycz



■ Kieszonkowa zapalniczka z iskiernikiem piezoelektrycznym

dalej i każda z epok trwa równo 2100 lat ,tyle ile śpią nam minerały lub przez 2100 lat emitują pozytywne energie ich moce i siły i to zdarzenie

również potwierdzili dla Nas bracie Curiee , i ich to odkrycie energii drzemiących sił i mocy w kryształach nazwano trochę później określając to zdarzenie -piezoelektrycznością , a za to odkrycie i wkład dla ludzkości w tym obszarze wiedzy dostali nagrodę Nobla w 1903 roku. I tak to na tym



odkryciu opiera się zastosowanie kwarcu do stabilizacji częstotliwości

CIEŻKIE ŻYCIE KRYSZTAŁKA KWARCU

Współczesny świat jest całkowicie uzależniony od piezoelektryków. To one, jako rezonatory kwarcowe, sterują sygnałami cyfrowymi w naszych smartfonach, laptopach, telewizorach, satelitach... Są właściwie obecne w każdym współczesnym urządzeniu elektronicznym, pełniąc funkcję wzorca częstotliwości, zegara, filtra, głośniczka lub czujnika.



fal radiowych -oraz do jego idealnego wręcz pulsowania -i te zjawisko mamy między innym wykorzystane w czsomierzach do odmierzania

czasu .I tak wiedza ta jest ogólnie wszystkim znana pod nazwą - jako

Piezoelektryczność

Efekt piezoelektryczny odkryli bracia Pierre i Jacques Curie w 1880. Zauważyli oni, że ściskanie lub rozciąganie kryształu kwarcu wytwarza na nim dodatnie i ujemne ładunki. Później zauważono, że przyłożenie zmiennego pola elektrycznego do kryształu piezoelektrycznego wprawia go w drgania. Na tym opiera się zastosowanie kwarcu do stabilizacji częstotliwości fal radiowych oraz do zegarków.



Jacques i Pierre Curie z rodzicami

-piezoelektryczność, i ona dziś zbiera swoje owoce - plony od zapalniczek piezoelektrycznych gdzie uderzenie młoteczka w kawałek kwarcu

CZYSTA KONIECZNOŚĆ

Aby zaspokoić zapotrzebowanie na czyste, bez skaz kryształy kwarcu do płytek oscylatorów, produkuje się je sztucznie z doskonałym wynikiem (powyżej), stosując proces hydrotermalny (s. 26).

SERCE ZEGARKA

Ta cienka mikroplątka kwarcowa jest nieodzowna w zegarku. Zdjęcie jest wielokrotnie powiększone.



UŁAMKI SEKUNDY

Płytkę kwarcową w zegarku drga ponad 30 000 razy na sekundę. Od stabilności tych drgań zależy precyzja, z jaką mierzy on czas.

wytwarza nam prąd który to po jego się wytworzeniu przepływa i -daje

nam iskłę ,która to zapala nam gaz w zapalnicze piezo elektryku - i



fakt zmiany ruchu mechanicznego na prąd elektryczny , wraz z jego pozostałymi walorami ma dzisiaj bardziej wyrafinowane formy . .i tak



■ Kwarc syntetyczny i naturalny. Po lewej monokryształ kwarcu wyhodowany przemysłowo, po prawej fragment naturalnej geody kwarcowej

dzisiaj na potrzeby elektroniczne ,wytwarzamy ,hodujemy kryształy niczym roślinki w doniczkach ,ale te hodowlane kryształy zachowują

walory piezoelektryczności ,ale są pozbawione mocy i sił tych nasyceń kosmicznych frakcji czyli są wiecznymi śpiochami ,a te pozyskane z naszej cudownej natury to czysta płynąca moc i siła o ile nie mamy takiego śpiocha ,bo wówczas będzie on sobie przez 2100 lat spał .Te osoby co lubią wiedzieć więcej i głębiej do ich odsyłam do przeczytania mojej

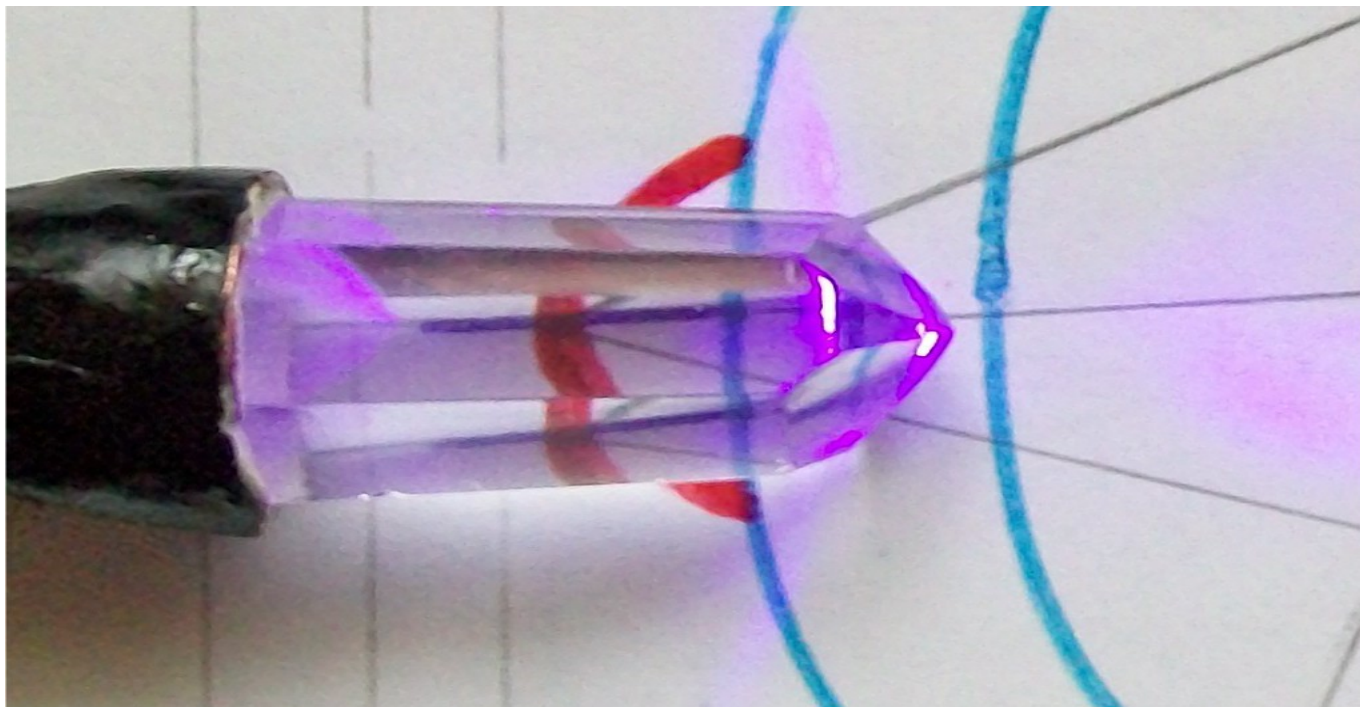


innej broszurki pt.ENERGIE LASERA -Biolaseroterapia i ich zrozumienie jako nowy kierunek pomocy w uzdrawianiu -polecam i zachęcam -Lucjan



Tak że już od ponad 100 lat energie kamieni mierzymy - więc dziś mamy bardziej dokładne i precyzyjne mierniki ,urządzenia ,skanery ,i większe mamy możliwości ,nawet ich obrazowania i rejestracji generowanych w

nich -tych zjawisk ,zdarzeń i cykli manifestacji energii przez kamienie -



Tak więc te niektóre kamienne kręgi to lipa i tylko wymysł reklamowy -warto więc sprawdzić ,zmierzyć i zobrazować co niektóre -kamienne kręgi .W celach terapeutycznych zastosowań i pomocy dla tych osób w potrzebach i chorobotwórczych anomaliach jako terapia uzdrawiająca .



-Zdjęcie ciekawostki z obszarów kamiennych kręgów -wykonany kamienny kręgowy model -ale wiszący nad ziemią ,ponoć ma mieć moce ,energii i zadziwiające wręcz możliwości w generowaniu sił witalnych -ale na obecną chwilę nie ma potwierdzeń ,i pomiarów w tej kwestii

materii -zdjęcia prezentuję w celach poznawczych -pewnie za jakiś czas ,zorganizujemy wyprawę .wycieczkę i pomierzymy go ale całościowo wraz z prześwietleniem -opiszę go po powrocie za jakiś tam czas ziemski.



Bo myślę że sam pomysł jest dość ciekawy ,gdyby emitowane energie od



kamieni ale wiszących na samej powierzchni ziemi odcinały swymi

wibracjami przyciąganie grawitacji ziemskiej -to kamienie wisząc by



wytwarzały zakrzywienie Energii ,tych z jądra ziemi ,a tych od nich .

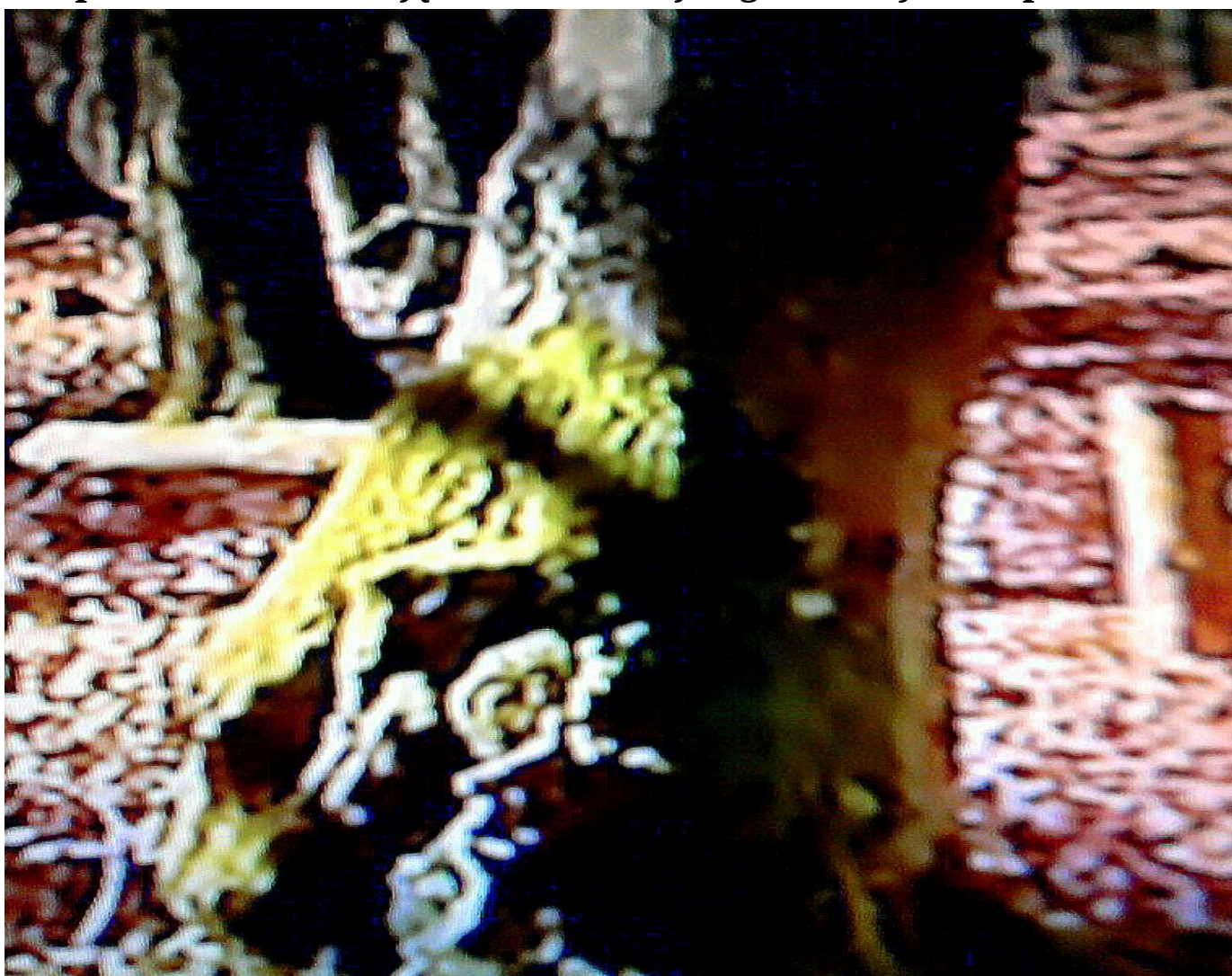


Ale popatrzmy na kamienne kręgi które zostały po Wikingowskich

czasach ekspedycyjnych wypadów na rejon Pomorza -Kaszuby ,i tak są



one poustawiane i trwają do dnia dzisiejszego ,zostały zabezpieczone w



terenie leśnych odstępów są ogrodzone i wytyczone na szlakach wędrowek turystycznych atrakcji na Kaszubach ,i stanowią nie lada

ciekawostkę ,bo jak wiemy Wikingowie nie dokonywali pochówków



ziemskich lecz ich wojownicy ,przywódcy byli spalani na łodziach .A tu



mamy na Kaszubach swoistego rodzaju ciekawostki ,bo to są kurchany

ale otoczone „kamiennymi kręgami na ich obrzeżach ,i tak jeden taki z



kurchanów został archeologicznie rozkopany i przebadany ,a jest ich



kilkanaście i tylko jeden został powiedzmy przebadany i opisany ... a inne także czekają na ich przebadanie ,i co okazuje się że w epicentrum

takiego kamiennego kręgu jest grobowiec w formie kurchanowego tego..



I tak już dzisiaj więcej wiemy -bo co niektóre kurchany otoczone kręgami i ich kamiennymi obłożeniami na ich obrzeżach ,to nic innego jak tylko -



pozostałości po wypalanych drzewach ,na węgiel drzewny w kopcach i po

nich pozostałe ślady ,czyli po „Smolarzach „ ,którzy to wyrabiali dziegeć



smołę drzewną i węgiel drzewny tak niezbędny do wytapiania szkła

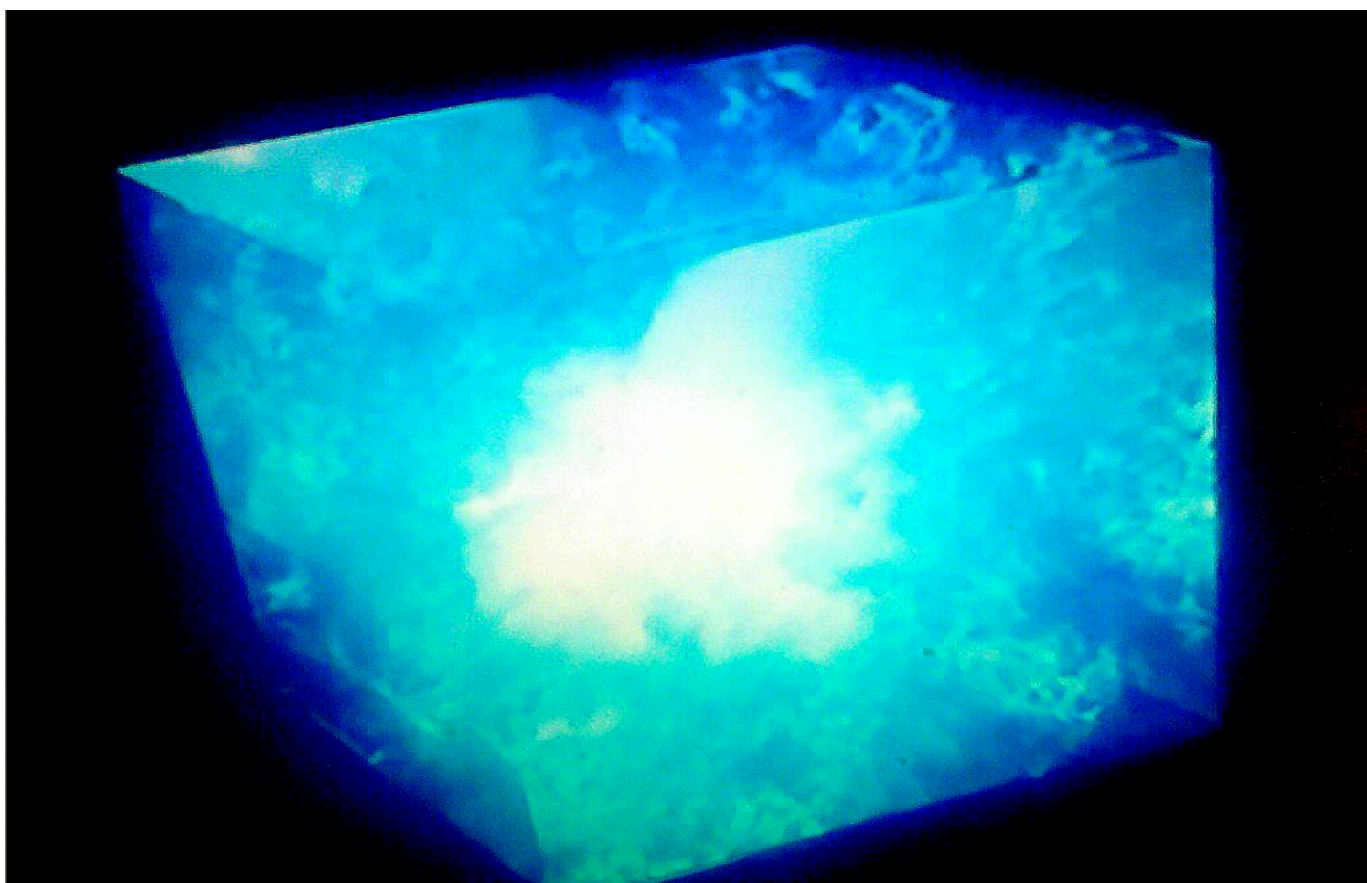


,oraz metalu w prostych piecach demarkowych ,i żeby uzyskać większą

temperaturę to używano węgiel drzewny do wytopu metalu i nie tylko ..



Opisy będą uzupełniane i aktualizowane co jakiś czas o nowe ciekawostki odkrycia i przywiezione okazy z wypraw geologicznych ekspedycji i tyle



Inne ostatnio wylansowane hobby i pasja osób szukających w terenie za

pomocą wykrywaczy metali ,georadarów ,owocują coraz to nowymi



odkryciami ,i co niektóre z tych osób twierdzą że znalazły meteoryty ,ale



powiedzmy o nich raczej że to są użyję tu nazwy jako „RELIKTAMI,, a nie

odnalezionymi meteorytami lub odkryciami ich miejsca wylondowania.



„Relikt,, i jego adjecte jako ciekawostka pozostałości po tragedii z wojny.



Skład tych „Reliktów „ to przeważająca część ich to przrtopione struktury aluminium ,z wieloma innymi dodatkami ,po uderzeniu pocisku w samolot i w procesoe jego palenia się wytopione fragmenty w formie buł

lub wielkości plackowatych bochenków wycikając opadły na ziemię .



A w dzisiejszych czasach odnalezione są te Relikty traktowane jako meteoryty ,ale nie mają z nimi nic wspólnego ,są to świadkowie tragedii lotniczych z czasów II Wojny Światowej i Walk Powietrznych - „Relikty„-

Opisuje dla tych wszystkich lubiących poznawać to mało znane:

Lucjan Antoni Jan 1 -vel kaper gdański

Ordine Farmacisti a Pontifice Maximus



Telefon: 667448798 lub kontakt elektroniczny



luczanzgdanska@gmail.com lub biofitogeneza@gmail.com

Zdjęcie poziomu pola energii astralnej „aury,,-zrobione na targach

ezoterycznych ,ale znanym już zestawem komputerowo-kamerowym .

Przesyłam wszystkim Istotom i Osobą ,„Moc Świetlistych Wszech-Energii-



pozdrowienia przesyłając ,i życząc „DAR ŚWIATŁA ABSOLUTU,,-dla Tych



wszystkich w Tu i Teraz ,oraz dla Tych w Tam ,jak również dla Tych w Onym -bądźcie zawsze radośni ,uśmiechnięci i szczęśliwi krocząc ścieżką

prozy życia do Celu będąc w tu na naszej Planecie Ziemi zmaterializowani

Jam (+++++ Luc-jan +++++)

CERTYFIKAT Nr 001/a/x/.2014

„SPLENDOR I HONORIUM „

„MY KAPITUŁA - „ESEC-ESEK „



Dla

„ ORDINE FARMACISTI A PONTIFICE MAXIMUS „

LUCJAN ANTONI JAN GÓRALSKI

**Potwierdzamy poniższe kwalifikacje i dziękujemy
za krzewienie Wiary ,Nadziei i Ratowanie Życia i
Zdrowia Bliźnim ,i tym w takiej Potrzebie.**



Niniejszym potwierdzamy ,wyuczone , i zdobyte
umiejętności i dary wraz z Łaskami „BOŻYMI „, w
zakresie „Inżynierii Duchowej „, na poziomie Własnej
Duszy i Własnego Ducha „, oraz u innych Osób i
bliźnich, a są one niezbędnymi nad- talentami w
darach czynienia i niesienia pomocy Tym
Wszystkim , ale o Takich ich potrzebach , w ich

Więcej wiedzy i informacji -dla Tych Wszystkich Osób i Osobliwości

,które chcą się Samodoskonalić i rozwijać ,czy to na poziomie Własnej

zaburzeniach i anomaliach i My To Niniejszym Aktem Certyfikacji Potwierdzamy dla Tych Niewierzących w To. A w szczególności w zdobyte wyuczone - kwalifikacje w pełnym ich zakresie :

1. Litoterapii , minerologii ,krystalografii i światłości świetlisto świetlnych i ich Energetyce- praktycznie, doświadczalnie i teoretycznie ,dydaktycznie na wszystkich ich poziomach zaistnienia łącznie z energiami kosmicznymi i meteorytowymi .
2. Rad-Estezjologii duchowej ,duszy i ducha i tej fizyczno cielesnej i wszystkich jej aspektów tych -zdrowotnych wraz z ich anomaliami oraz zaburzeń ,wraz z ich analizowaniem ,diagnozowaniem .
- 3.Energio-biogenezy zdrowia i zabiegów, leczniczego uzdrowczego i jej topografii anatomicznej , fizycznej i energetycznej praktycznie i całościowo stosowanej.
4. Kohoezjologii zdrowia duchowego , jej pełnej analizy i diagnostyki , oraz Aktu Zejścia i Śmierci.
5. Biofitogenezy ożywionej całościowo, ale od samej natury jej pochodzącej i nie modyfikowanej „gmo„.
- 6.Radiescezji profesjonalnej ,dydaktycznej i jej pełne i praktyczne stosowanie empirycznie ,i terenowo.
7. Analityki ,diagnostyki ,zwkłej i tej badawczej i jej stosowanie ,wraz z pełnym jej skaningowaniem , zczytywaniem w technikach ,pomiarowej ,liniowej i ,analizycznej wraz z radiescezyjnymi pełnymi jej metodami stosowanymi w praktyce ,nauce i teorii z wykadami uczelnianymi włącznie w celu przekazu.

- Odczuwanie radości z pokonywania pokus w Ziemskim ich zaistnieniu
- odnalezienia sposobów pokonywania obłudy fałszu jako nicości życia, jego

Duszy czy Ducha to polecam troszkę inną wiedzę która jest opisana - w

pozostałych moich boszurkach ,książkach które to polecę- ,między innymi

- demaskowaniu i stosowania antidotum poprzez: diagnozy ,analizy i czytania
- pozbywanie się przesądów i przyzwyczajzeń -nawyków dla uzyskania wolności na poziomie własnej duszy i skonsolidowania duchowego w celu właściwego postrzegania anomalii , zaburzeń w Inżynierii Duchowej ,w życiu codziennym i zwyczajnej jego prozy zaistnienia w Tu na naszej Ziemi u siebie oraz zachowań bliźnich i swolch bliskich , oraz osób obcych ,ale także przede wszystkim u tych co tego potrzebują
- całkowite i bezwarunkowe wybaczenie lęków i zakrzywień niszczących radość życia i czynienia dobra ze szczególnym zrozumieniem samego siebie jak i relacji z bliźnimi
- rozumienie czym jest złudzenie podstępny obludy w pesldo doskonałości dla blichtru
- zamienianie zwątpienia i zachwiania w formę zaufanie Trójosobowemu Bogu Wszchemocnemu , przemienianie gniewu w Miłosierdzie okazywane bliźnim
- umiejętność prawidłowego przezwyciężania niedobrego losu życia własnego i innych
- rozumienie czym jest jasnowidzenie i jak je stosować właściwie dla rozwoju ludzkości
- rozpoznawanie duchowe właściwego jasnosłyszania i jego analizy dla pomocy bliźnim bliskim ,obcym i w szczególności tym osobom innym , ale takiej pomocy szukających
- umiejętność czytania ciągów myśli i zastosowania płynącej z niej wiedzy do walki ze złem i jego wszelkimi demonstrującymi się sposobami i objawami w nas i u innych
- poznanie i stosowanie 10 elementów jako dekalogu i pewnego rodzaju pomoc dla tych w takiej ich potrzebie, a w szczególności u osób zdruzgotanych pod presją ,mobingiem i złymi relacjami rodzinnymi ,życiowymi i środowiskowymi w których żyją i pracują i w nich oraz poznanie 12 Matryc Energii Bożych i ich elementów w celu ich stosowania dla bliźnich i bliskich jak i także dla obcych, ale w takiej potrzebie w ich uzdrawianiu
- poznanie i zrozumienie czym jest Święta Wola BOŻA -Wewnętrzna , Jej porządek oraz kierowanie się Nią w rozpoznaniu duchowym ,duszy i ducha w życiu ziemskim
- poznanie i zrozumienie czym jest Święta Miłość jako synteza równowagi i jako Dar Miłości Największej, czyli „MIŁOSIĘRDZIE BOŻE„, z intuicji płynące oraz kierowanie się Nią jako syntezą w rozwiązywaniu problemów dla dobra bliźnich i bliskich ,i -obcych
- -wiecznych innych oraz światów równoległych i pośladowych energii post-fluidalnych
- prawidłowe poznanie , rozumienie , postrzeganie i interpretowanie Pola Energii Całościowych, a w nim poziomów Pola Astralnego ,Pola Energii Duchowych i Energii Wyższych wraz z Poziłmem Boskim i Całościowo się Demonstrujących Wszelkich Energii oraz zachodzących w nich zmian ,anomalii ,podczepień i obcych zdarzeń, ale ze światów równoległych i ich neutralizowanie ,oczyszczanie ,przewartościowanie na te moce i siły pozytywne , ich uzdrawianie ,leczenie i stosowanie wszelkich metod leczniczych czy uzdrowczych łącznie z aktem „Egzorcyzmowania„ i Egzorcyzmów .
- prawidłowe poznanie, reagowanie i interweniowanie z zastosowaniem Inżynierii Duchowej i Kohoezjolizowanych Zabiegów i Czynności w celu zrównoważenia energii - „Bożych„-ale w otrzymywaniu szczególnych Darów i Łask Duchowych.

„W Imieniu Naszej Kapituły jako „ESEC-ESEK,,

I w-„Majestacie BOGA Stwórcy Absolutu,zatwierdzamy tako jak to napisano ,Wspólne Nasze i Postanowiliśmy ,Amen,


PROF. JOHANNES HUBERTUS RON.
Założyciel Bractwa. abp



Profesor abp *Johannes Hubertus Ron. +

Podpisano w dniu 10.11.2014w Gemen.

+++Poświadczamy dnia 10.11.2014 w 25 rocznicę upadku Muru Berlińskiego i zjednoczenia się Całościowego Wolnej i Niepodległej Naszej Wspólnej Europy +++

- „Batalia o Zdrowie i Bitwa o Życie -Esencjami Energii ,z Boreliożą ,Bartonelą i pozostałymi Patogenami ,a witaminy ich działanie i Esencje

Energii w formie preparatu z Instytutu , oraz - „ENERGIE LASERA,, -nowy kierunek w uzdrowieniu „BIOTERAPIE,,- tom 1 ,, część pierwsza wraz ze zrozumieniem pól energii w naszych Ciałach i poza nimi , oraz inną czyli ,, -BIOTERAPIE -część druga z Anatomią w Obrazkach - tom 2 ,dla tych co są wygodni i lubią wizualizować , - „Woda Cud Życia ,, jako twór myślący i żyjący - „NAUKA WIDZENIA AURY ,, - metodą i sposobem Lucjana ,oraz - „Energia Drzew -wraz z Sanatorium Leśnym i jak z tego korzystać , Nalewka Bursztynowa jak ją Zrobić żeby działała ,wraz ze zrozumieniem i nauką rozpoznawania prawdziwych bursztynow ,inna broszurkę -I wiele innych nigdzie nie do dostania -broszur ,opisów I ksiązek Ezoterycznych , a zapisanych w formie elektronicznej na kartach pamięci , -Sd-miko -lub na pendrajwach są do nabycia po kontakcie telefonicznym ze mną pod numer telefonu -667.448.798 -Lucjan.-POLECAM I Zachęcam i ZAPRASZAM DO SAMODOSKONALENI I SAMNAUKI WRAZ Z ROZWOJEM DUCHOWYM.



Pasjonatów Meteorytów ,kolekcjonerów ,kupców ,handlowcow Energiami Kosmicznymi zapraszam -do współpracy ,mam kilkaset sztuk różnych kamiennych meteorytów ,także metalowe i tak meteoryty są zawsze

przeze mnie zabezpieczone na powierzchni lakierem wodnym akrylowym



przed oddziaływaniem na nie wilgoci która mogłaby je zmieniać z czasie.



**Dzwońcie tel.667.448.798 Lucjan -lub kontakt drogą elektroniczną na -
biofitogeneza@gmail.com -polecam - hondryty ,aerolity ,bolity , metoryty
kamiennej odmiany ,także te przedziwne metaliczne i świszczące oraz**

,mierniki ,od analogowych ,Bovisa po takie rozwinięte z funkcją Volla.



I Tak zapraszam Wszystkich i Wszystkie Osobistości i Osobliwości do



samosdoskonalenia się ,ale na Poziomie Inżynierii Duchowej , w obszarach Biofitogenezy i Kohoezjolizy Zdrowia i Życia w Zdrowiu , -polecam moje opisy ,broszuki i opracowania , - Jam +Lucjan + , biofitogeneza@gmail.com

